



**TEXT REFÓS MODIFICACIÓ PUNTUAL núm. 10
del PLA D'ORDENACIÓ URBANÍSTICA DE PALAFRUGELL
- Ampliació cementiri -**

Octubre de 2023

INDEX

1. MEMÒRIA	3
1.1. Aspectes generals	3
1.1.0. Introducció	3
1.1.1. Antecedents	4
1.1.2. Objecte	7
1.1.3. Iniciativa de la Modificació del POUM	7
1.1.4. Contingut	7
1.1.5. Marc legal	8
1.1.6. Naturalesa i tramitació	8
1.2. Justificació de la conveniència i oportunitat de la seva formulació	9
1.3. Àmbit de la modificació	9
1.4. Informació urbanística	11
1.4.1. Planejament director territorial i sectorial vigent	11
1.4.2. Planejament urbanístic vigent	11
1.5. Concreció i descripció de la proposta	15
1.6. Agenda i execució del sistema	17
1.6.1. Agenda	17
1.6.2. Execució del sistema	17
1.7. Informe de sostenibilitat econòmica	17
2. JUSTIFICACIÓ DEL COMPLIMENT DE CRITERIS LEGISLATIUS	20
2.1. Procés de participació ciutadana	20
2.2. Informe ambiental	20
2.2.1. Introducció	20
2.2.2. Característiques de la Modificació del POUM	21
2.2.3. Medi físic	22
2.2.4. Medi natural	23
2.2.5. Alternatives	26
2.2.6. Conclusió	26
2.3. Imprudència de la memòria social	27
2.4. Imprudència de l'estudi de mobilitat generada	27
2.5. Document compresiu	27
2.5.1. Delimitació dels àmbits subjectes a suspensió de llicències	28
2.5.2. Resum de l'abast de les determinacions del pla	29
3. ANNEX. JUSTIFICACIÓ del DECRET 297/1997 Reglament de policia sanitària mortuòria	31
3.1. Justificació de la capacitat del cementiri	31
3.2. Estudi hidrogeològic i geotècnic	34

4. DOCUMENTACIÓ GRÀFICA

Plànols d'Informació

Plànol d'Informació I.1	SITUACIÓ	E:1/10.000
Plànol d'Informació I.2	EMPLAÇAMENT - ORTOFOTO	E:1/5.000
Plànol d'Informació I.3	PLANEJAMENT VIGENT: POUM -2015. Qualificació del sòl no urbanitzable	E:1/4.000
Plànol d'Informació I.4	PLANEJAMENT VIGENT: POUM-2015. Transcrit sobre base ICGC	E:1/1.000

Plànols d'Ordenació

Plànol d'Informació O.1	PLANEJAMENT PROPOSTA. Qualificació del sòl no urbanitzable	E:1/1.000
-------------------------	--	-----------

1. MEMÒRIA

1.1. ASPECTES GENERALS

1.1.0. Introducció

En data 29 de novembre de 2022, el Ple de l'Ajuntament de Palafrugell va aprovar inicialment la Modificació puntual núm 10 del POUM de Palafrugell, per a l'ampliació del Cementiri Municipal, i sotmetre el document a informació pública pel termini d'un mes. L'Acord es va publicar al BOP de Girona num 242, de 21/12/2022.

En data 25/01/2023 l'oficina Territorial d'Acció i Avaluació Ambiental va emetre informe en el qual conclou que la Modificació puntual núm. 10 del POUM de Palafrugell no produirà efectes significatius en el medi ambient.

En data 28 de març de 2023, el Ple de l'Ajuntament de Palafrugell va aprovar provisionalment i elevar l'expedient diligenciat a la Comissió Territorial d'Urbanisme als efectes que resolgui la seva aprovació definitiva. Amb posterioritat es van rebre informe dels següents organismes:

Informe signat amb data 11/04/2023 de la Subdirecció Regional a Girona de la Secretaria de Salut Pública del Departament de Salut de la Generalitat en el qual emet informe favorable a la Modificació.

Informe signat amb data 31/05/2023 de l'Agència Catalana de l'Aigua, en el qual informa que el projecte no ha de comportar cap risc per a l'aqüífer de la zona, no emet objeccions i conclou als efectes de l'article 48 del Decret legislatiu 1/2010 les següents consideracions:

1. Els terrenys que ocupa la finca formen part de l'àmbit superficial de l'aqüífer local en medi de baixa permeabilitat amb aqüífers locals a les pissarres de les Gavarres (303G21) i no es troben inclosos entre els delimitats als annexes del Decret 328/1988, que estableix normes especials de protecció i addicionals en matèria de procediment en relació a diversos aqüífers de Catalunya.
2. Segons el Pla de Gestió del districte de conca fluvial de Catalunya (període 2022-2027), l'aqüífer no pertany a cap massa d'aigua subterrània.
3. L'àmbit no ocupa terrenys de la Zona inundable definida a l'article 14 del RDPH (modificat pel RD 638/2016) i, per tant, no li són d'aplicació les limitacions d'usos definides al reglament.
4. Es prohibeix amb caràcter general i sens perjudici del disposat a l'article 100, tota activitat susceptible de provocar la contaminació o degradació del domini públic hidràulic i, en particular, acumular residus sòlids, runes o substàncies, qualsevol que sigui la seva naturalesa i el lloc on es dipositin, que constitueixin o puguin constituir un perill de contaminació de les aigües o de degradació del seu entorn, segons disposa a l'article 97.a) del RDL 172001 (text refós de la Llei d'Aigües).
5. L'atorgament de l'autorització i/o concessió administrativa per l'ús de l'aigua i l'autorització i la imposició dels límits dels abocaments d'aigües residuals al medi, si procedeixen, es resoldran en expedients independents, d'acord amb els procediments administratius establerts al Reglament del Domini Públic Hidràulic, aprovat per reial decret 849 / 1986, d'11 d'abril.

Informe signat amb data 14/06/2023 de la Direcció General d'Infraestructures de Mobilitat en el qual conclou que no s'oposa a l'aprovació de la Modificació núm. 10 amb la condició que es dibuixi la línia d'edificació del tram desdoblament de la Carretera C-31 a cada banda de la via a 50 metres de l'aresta exterior de la calçada corresponent.

El present document recull la condició de la Direcció General d'Infraestructures de Mobilitat. Es dibuixa, en el plànol d'ordenació Planejament Proposta, la línia d'edificació a 50 metres de l'aresta exterior de la calçada.

En sessió de 14/06/2023 la Comissió Territorial d'Urbanisme (CTU) de Girona va acordar suspendre l'aprovació definitiva de la Modificació núm.10 fins que mitjançant un text refós, verificat per l'òrgan que ha atorgat l'aprovació provisional de l'expedient i diligenciat, s'incorporin les prescripcions següents: (1) Cal sol·licitar informes a la Direcció General de Patrimoni Cultural, a l'Institut Cartogràfic i Geològic de Catalunya així com al Departament d'Acció Climàtica, Alimentació i Agenda Rural pel que fa al vector agrari i incorporar, si escau, les seves prescripcions. (2) Caldrà incorporar allò que es desprèn dels informes de l'Agència Catalana de l'Aigua i de la Direcció General d'Infraestructures de Mobilitat. (3) Cal completar la modificació amb l'Informe de sostenibilitat econòmica.

El present Text refós recull les prescripcions de l'acord de la CTU en el següent sentit: (1) La Direcció General de Patrimoni Cultural, l'Institut Cartogràfic i Geològic de Catalunya i el Departament d'Acció Climàtica, Alimentació i Agenda Rural no han emès informe. (2) S'ha incorporat la condició demanada en l'informe de la Direcció General d'Infraestructures de Mobilitat. Pel que fa a les consideracions que emet l'ACA, les tres primeres indiquen que els terrenys de la modificació no formen part d'àmbits afectats per la legislació sectorial; els dos darrers punts ja queden recollits a la normativa vigent del POUM. (3) S'ha afegit un apartat amb l'informe de sostenibilitat econòmica.

1.1.1. Antecedents

El Pla d'Ordenació Urbanística Municipal (d'ara endavant POUM) de Palafrugell va ser aprovat definitivament per la Comissió Territorial de Girona, en data 22 de gener de 2015 (DOGC 6841 de 30 de març de 2015). Posteriorment ha estat objecte de diverses modificacions.

El POUM preveu una peça de gran superfície qualificada de sistema d'equipament comunitari (clau SE4) que coincideix amb el recinte del cementiri de Palafrugell. Compren un terreny al paratge del Coll de Morera situat a l'oest del sòl urbà de Palafrugell, entre la C-31 i la prolongació de l'avinguda de l'Energia.

El cementiri és una peça de planta rectangular envoltada de terrenys de caràcter rural. Va ser construït a finals del segle XIX. S'hi accedeix per la cara de llevant. S'estructura amb un eix central, vorejat d'alts xiprers, des de l'entrada fins a la capella situada a ponent i de camins transversals amb rengleres de nínxols. Al voltant de la tanca s'adossen els rengles de nínxols "senzills". Vora la capella hi ha un espai amb tombes mausoleu. Al fons darrere la capella hi ha el cementiri laic el qual té un accés independent a l'extrem de la cara nord del cementiri. Recentment, s'hi ha construït algunes tombes per musulmans.

El cementiri és un bé cultural d'interès local (BCIL) inclòs en el Pla Especial de Protecció i d'intervenció en el Patrimoni Històric de Palafrugell (PEPIPHP) vigent des de l'any 2007. Té una protecció Integral (Nivell 1) que exigeix que en les actuacions que s'hi realitzin s'ha de mantenir la seva integritat amb especial respecte de les característiques específiques i dels elements o parts que els componen.





Si bé el cementiri es va crear atenent als requisits de la religió catòlica, actualment és habitual una demanda vinculada a altres confessions religioses. En particular la creació de parcel·les islàmiques té una clara incidència.

Ens trobem que hi ha tradicions religioses que demanen característiques específiques pels seus enterraments: hi ha comunitats religioses que prescriuen una orientació específica de les sepultures, altres poden sol·licitar la creació d'accessos exclusius i directes des de l'exterior, o demanen tenir una certa separació de la resta de tombes, o sol·liciten sepultures soterrades... En general aquestes tombes suposen una major ocupació d'espai que l'enterrament en nínxols i requereixen unes condicions i configuració específica que no es poden enquibir en l'estructura i forma del cementiri de Palafrugell, el qual té una protecció integral.

Davant d'aquesta situació actual i de la necessitat de respectar el dret a la sepultura digna, que comporta uns requisits de creació de parcel·les específiques a l'interior dels cementiris per donar resposta a les especificitats en el moment de l'enterrament de les comunitats religioses, s'opta per ampliar l'àmbit del cementiri i poder reservar i condicionar aquesta ampliació del cementiri pels diferents col·lectius religiosos.

1.1.2. Objecte

La present modificació es formula per donar resposta a la demanda dels serveis funeraris del municipi de Palafrugell. L'objecte és proporcionar uns terrenys aprofitables com ampliació de l'actual cementiri, en concret s'amplia la superfície de sòl reservada pel POUM pel sistema de serveis funeraris per possibilitar l'ampliació del cementiri.

Es proposa canviar la qualificació dels terrenys adjacents a la cara oest del cementiri actual i qualificar-los de sistema d'equipament comunitari tot mantenint la classificació de sòl no urbanitzable actual que té tota la peça del cementiri. Atès que és un equipament, que per les seves característiques és compatible amb el sòl no urbanitzable i, al mateix temps, és convenient allunyar-lo del sòl urbà.

1.1.3. Iniciativa de la Modificació del POUM

Aquesta Modificació puntual del POUM es tramita per iniciativa pública, segons el que estableix l'article 101.3 del Text refós de la Llei d'Urbanisme de Catalunya, modificat per la Llei 3/2012, de 12 de febrer. La seva redacció ha estat promoguda per l'Ajuntament de Palafrugell.

1.1.4 Contingut

Els documents que formen aquesta modificació es detallen en el llistat següent:

- Memòria
 - Aspectes generals
 - Justificació de la conveniència i oportunitat de la seva formulació
 - Àmbit de la modificació
 - Informació urbanística
 - Concreció i descripció de la proposta
 - Agenda i execució del sistema
- Justificació del compliment de criteris legislatius
 - Procés de participació ciutadana
 - Informe ambiental
 - Improcedència de la memòria social

- Improcedència de l'estudi de mobilitat generada
- Document comprensiu
- Annex. Justificació del Decret 297/1997 Reglament de policia sanitària mortuòria
 - Justificació de la capacitat del cementiri
 - Estudi hidrogeològic i geotècnic
- Documentació gràfica
 - Plànols d'informació
 - Plànols d'ordenació

1.1.5 Marc legal

La legislació urbanística d'aplicació és la següent:

- Decret legislatiu 1/2010, de 3 d'agost, pel qual s'aprova el Text refós de la Llei d'urbanisme (TRLU).
- Llei 3/2012, de 22 de febrer, de modificació del text refós de la Llei d'Urbanisme.
- Decret 305/2006, de 18 de juliol, pel qual s'aprova el Reglament de la Llei d'urbanisme (RLU).
- Decret 64/2014, de 13 de maig, pel qual s'aprova el Reglament sobre protecció de la legalitat urbanística
- RDL 7/2015, de 30 d'octubre, pel qual s'aprova el text refós de la Llei de sòl i Rehabilitació Urbana
- Real Decret 1492/2011, de 24 d'octubre, pel qual s'aprova el Reglament de valoracions de la Llei del sòl
- Llei 16/2015, del 21 de juliol, de simplificació de l'activitat administrativa de l'Administració de la Generalitat i dels governs locals de Catalunya i d'impuls de l'activitat econòmica.
- Decret legislatiu 2/2009, de 25 d'agost, pel qual s'aprova el Text refós de la Llei de carreteres.
- Decret 297/1997, de 25 de novembre, pel qual s'esprova el Reglament de policia sanitària mortuòria.

1.1.6 Naturalesa i tramitació

Aquest document té la consideració de modificació puntual del POUM de Palafrugell. Modifica la qualificació urbanística dels terrenys situats a oest de l'actual cementiri per admetre l'ús de serveis funeraris al servei de la població.

Aquesta modificació puntual s'efectua basant-se en l'article 96 *Modificació de les figures de planejament urbanístic* i en l'article 97 *Justificació de la modificació de les figures de planejament urbanístic* del Text refós de la Llei d'urbanisme 1/2010, de 3 d'agost (d'ara endavant TRLU).

L'article 96 del TRLU estableix que la modificació de qualsevol dels elements d'una figura de planejament està subjecte a les mateixes disposicions que regeixen la seva formació.

La seva tramitació s'ajustarà al procediment establert en l'article 85 del TRLU i en general als articles que siguin d'aplicació tal com determina el capítol II "*Formulació i tramitació de les figures de planejament urbanístic*" del títol III del mateix text. L'article 117.3 del RLU estableix que s'ha de subjectar al mateix procediment amb les exempcions que preveu.

1.2. JUSTIFICACIÓ DE LA CONVENIÈNCIA I OPORTUNITAT DE LA SEVA FORMULACIÓ

D'acord amb l'article 97 del TRLUC les justificacions de les modificacions de les figures de planejament urbanístic han de raonar i justificar la necessitat de la iniciativa, i l'oportunitat i la conveniència amb relació als interessos públics i privats concurrents.

Com s'ha exposat en l'apartat d'antecedents d'aquesta memòria l'Ajuntament de Palafrugell vol donar resposta a l'exigència de respectar el dret fonamental d'una sepultura digna ajustada a la diversitat de comunitats religioses i de manera paral·lela a la necessitat d'ampliar el cementiri actual.

Per altra banda, tal com es justifica en l'annex Justificació del Decret 297/1997 "*Justificació de la capacitat del cementiri*" les necessitats futures del cementiri demanaran ampliar l'actual recinte del cementiri per destinar a altres confessions.

En atenció a aquests antecedents és procedent i justificat la redacció de la present modificació.

En els sentits especificats l'interès públic de la proposta de modificació queda justificada des de diversos punts de vista:

- La nova proposta de delimitació del cementiri garanteix complir amb les necessitats actuals i futures d'enterraments.
- Permetrà donar resposta a les demandes dels serveis funeraris de diferents col·lectius religiosos
- Amb l'ús de cementiri es manté el caràcter natural i no edificat del terreny, i s'ajusta a les característiques de l'entorn rural, de manera que no perjudica les característiques del sòl el qual es proposa canviar de qualificació sense alterar la classificació.

1.3. ÀMBIT DE LA MODIFICACIÓ

El sòl afectat per la present modificació del POUM de Palafrugell es situa a l'oest del municipi de Palafrugell, a prop del paratge del Coll de la Morena. Inclou la finca de referència cadastral 17124A003000490000SP i l'espai restant entre aquesta i la calçada de la vialitat. Està delimitat al nord pel camí del Cementiri, a est pel Cementiri a sud amb un torrent adjacent al terme municipal de Mont-ras i a oest pel camí d'accés a la carretera C-31.



És una peça de topografia plana, excepte el marge que es va conformant fins a la cantonada nord-oest per salvar el desnivell, amb un talús, en el punt més alt, d'aproximadament cinc metres, que es correspon amb la cantonada del camí del cementiri i vial paral·lel a la carretera C-31.

Dins l'àmbit no hi ha cap edificació ni discorre cap servei urbà.

L'àmbit de la modificació mesura 4.499m²

A continuació es mostren imatges de l'àmbit:

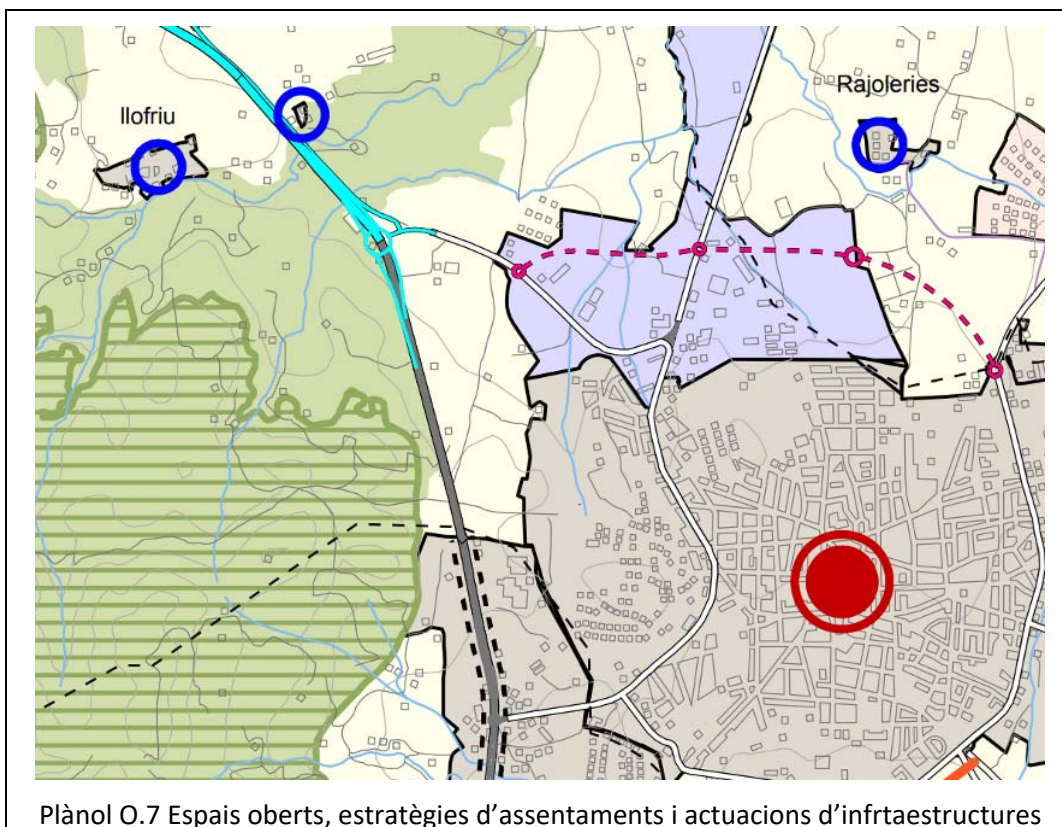


1.4. INFORMACIÓ URBANÍSTICA

1.4.1 Planejament director territorial i sectorial vigent

A Palafrugell és d'aplicació el Pla territorial parcial de les Comarques Gironines aprovat pel Govern de la Generalitat el 14 de setembre de 2010 (DOGC 5735 de 15/10/2010).

Inclou els terrenys on es situa el cementiri i el seu entorn nord i oest dins la categoria de sòl de protecció preventiva i fixa el límit del creixement del sòl urbà del terme municipal de Mont-Ras al sud del cementiri.



1.4.2. Planejament urbanístic vigent

El planejament urbanístic general vigent en el municipi de Palafrugell és el Pla d'Ordenació Urbanística Municipal de Palafrugell aprovat definitivament per la Comissió Territorial d'Urbanisme de Girona en sessió de 22 de gener 2015 (DOGC 6841 de 30 de març de 2015).

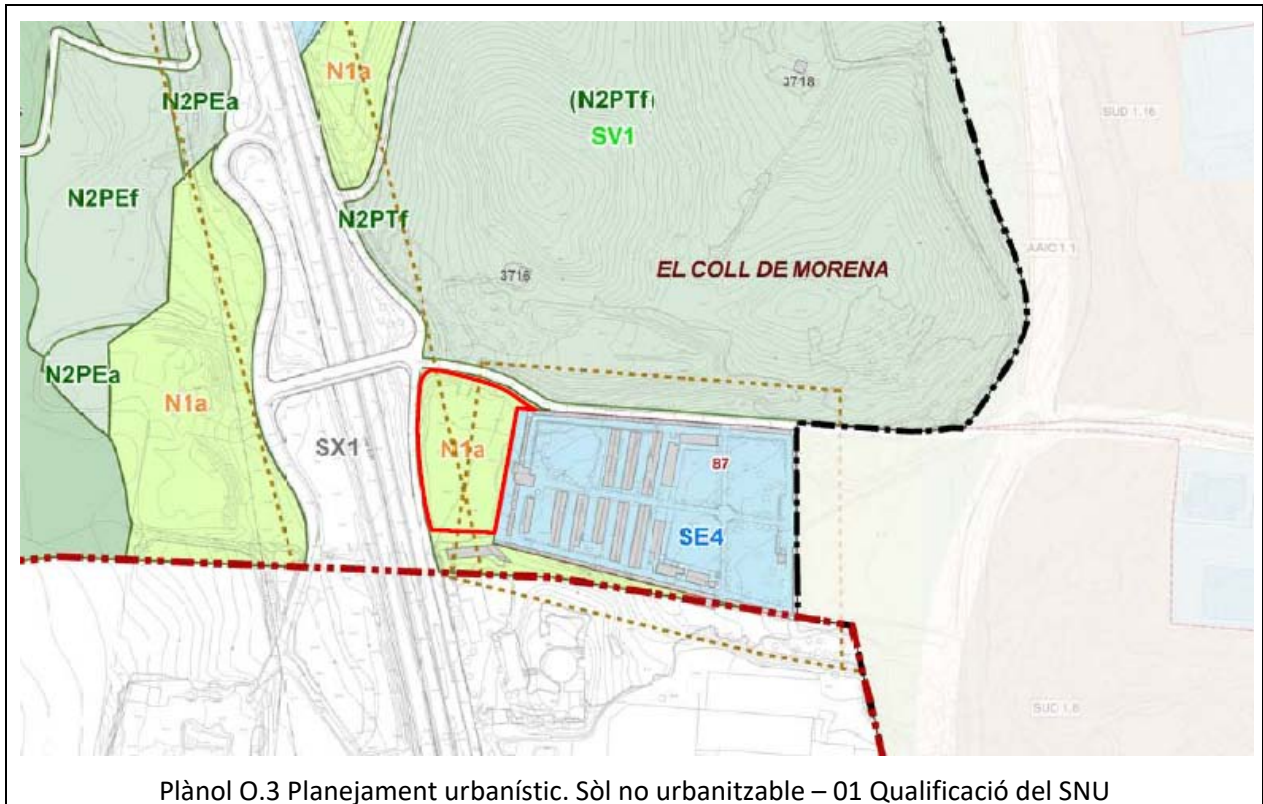
Posteriorment s'han tramitat diverses modificacions.

Incideix en el present document la Modificació puntual núm. 6 del POUM, per a l'ordenació de la façana sud del nucli de Palafrugell, aprovada definitivament i amb la conformitat del text refós en acords de la CTU de Girona en dates 15/03/2021 i 26/04/2021 respectivament i publicació dels acords i la normativa al DOGC 8429 de 09/06/2021. Afecta la present modificació en el fet que modifica l'article 104 Règim general. Condicions d'ús i ordenació de la Secció Primera. Sistema d'equipament comunitari. Clau SE del Capítol IV Sistema d'equipaments comunitaris i serveis tècnics.

El règim urbanístic vigent de l'àmbit és el següent:

Classificació: sòl no urbanitzable

Qualificació: Rústic – espai agrícola (N1a)



Les condicions d'aquest sòl estan establertes en els articles 207 i 208 del Capítol IV "Qualificació urbanística del sòl no urbanitzable" del Títol VII "Sòl no urbanitzable" de les Normes Urbanístiques del POUM:

article 208. Rústic. Clau N1.

Comprèn la resta de terrenys del sòl no urbanitzable que, sense una protecció específica, es considera que han de mantenir la seva condició de no urbanitzable. Estan destinats a conreus agrícoles, prats, pastures i l'existència de boscos, així com pes instal·lacions i edificacions necessàries per al desenvolupament de les activitats agrícoles i ramaderes i, en general, de les altres activitats o usos admesos com a compatibles.

ESPAI AGRÍCOLA

Aquest POUM estableix, com a prioritària, la conservació i recuperació dels espais agrícoles i de les terres de conreu atenent a la seva funció productiva, per la seva elevada qualitat paisatgística i pel seu interès en el manteniment de la biodiversitat.

En aquest sentit es procurarà que els nous sistemes productius no comportin una alteració substancial de la fesomia dels conreus en aquells espais de major interès paisatgístic, de tal manera que la dimensió dels camps i la superfície ocupada per la vegetació dels marges es mantingui sensiblement en el conjunt.

Donat l'alt risc de contaminació per nitrats d'origen agrari, i atès que els municipis veïns són vulnerables, serà d'obligat compliment el que determina el Decret 136/2009, d'1 de setembre, d'aprovació del programa d'actuació aplicable a les

zones vulnerables en relació amb la contaminació de nitrats que procedeixen de fonts agràries i de gestió de les dejeccions ramaderes.

...

En el sòl no urbanitzable, la normativa del POUM delimita i regula un seguit d'unitats de paisatge amb els objectius de reconeixement, ordenació i protecció dels seus valors. Aquests venen regulats també per la Llei 8/2005, de 8 de juny, de protecció, gestió i ordenació del paisatge i el decret 343/2006 que la desenvolupa.

L'àmbit de la modificació es troba dins la unitat "UP-11 Paratge forestal de les muntanyes Poues", que està regulada en l'article 239 de les NNUU:

article 239. Unitat de paisatge UP-11 "Paratge forestal de la muntanyes Poues".

1. Mosaic paisatgístic

El paisatge de la unitat és de tipus forestal i muntanyenc. Forma part de les Muntanyes Poues, els darrers contraforts de les Gavarres abans d'entrar en contacte amb la plana del Corredor de Palafrugell. El Puig Monturiol, situat a l'oest del nucli rural de Llofriu, i el Puig d'en Jofre, localitzat més al sud, són els dos turons que condicionen i articulen la morfologia de la unitat.

La vegetació és la coberta del sòl que hi predomina d'una forma gairebé absoluta. Les pinedes de pi blanc abunden en el sector septentrional mentre que els boscos mixtos de pins i suros són el forest que domina en el sector sud de la unitat. En ambdós casos es tracta de boscos clars amb un sotabosc arbustiu com a resultat dels aprofitaments a que foren sotmesos no fa massa anys. Només alguna masia abandonada o alguna caseta de pagès avui dia envoltada per la vegetació són testimoni de l'extensió que prengueren els conreus en el passat.

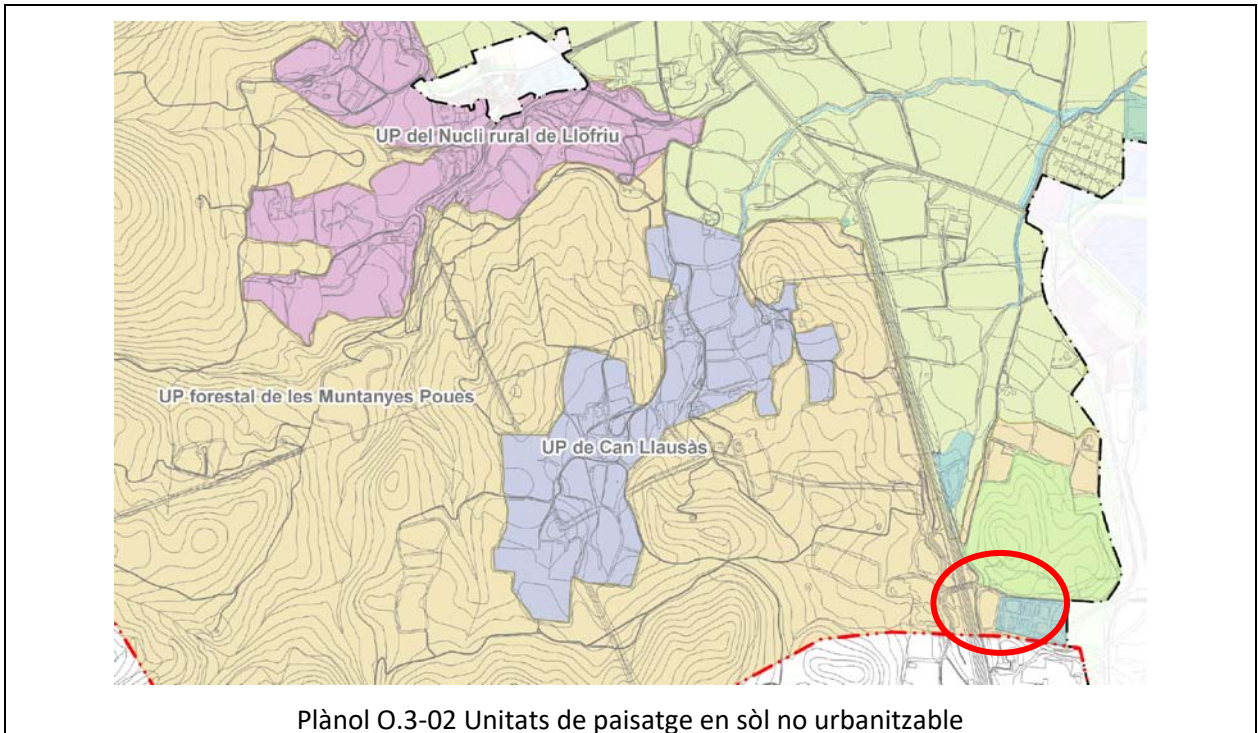
Dins aquest paratge es troba l'alzina de Can Salgues, d'interès dins el marc dels elements que conformen el patrimoni biològic de Palafrugell.

2. Regulació

- a) Es cuidarà l'estat del ferm de les pistes forestals i camins menors.*
- b) Es mantindrà en perfectes condicions els tallafocs sota el traçat de la línia elèctrica.*
- c) Els camins de major amplada, tal com estableix la Llei Forestal, han de ser netejats de brossa per minimitzar el risc de propagació d'incendis que provoca la freqüentació de tot el paratge de les Gavarres.*
- d) S'ampliarà la senyalització del paratge.*
- e) Es regularà l'accés a les vies que travessen l'espai forestal en funció de la tipologia de camí (segons l'amplada i el recorregut).*
- f) Es protegirà l'alzina de Can Salgues.*

3. Classificació: Aquesta unitat està classificada dins la Categoria B.

Tal com es mostra a la imatge següent, el cementiri municipal i l'ampliació que es proposa es troben a l'extrem sud-est d'aquesta unitat, deslligades totalment de la resta pel tall de la ctra. C-31.



El règim urbanístic del cementiri municipal de Palafrugell és el següent:

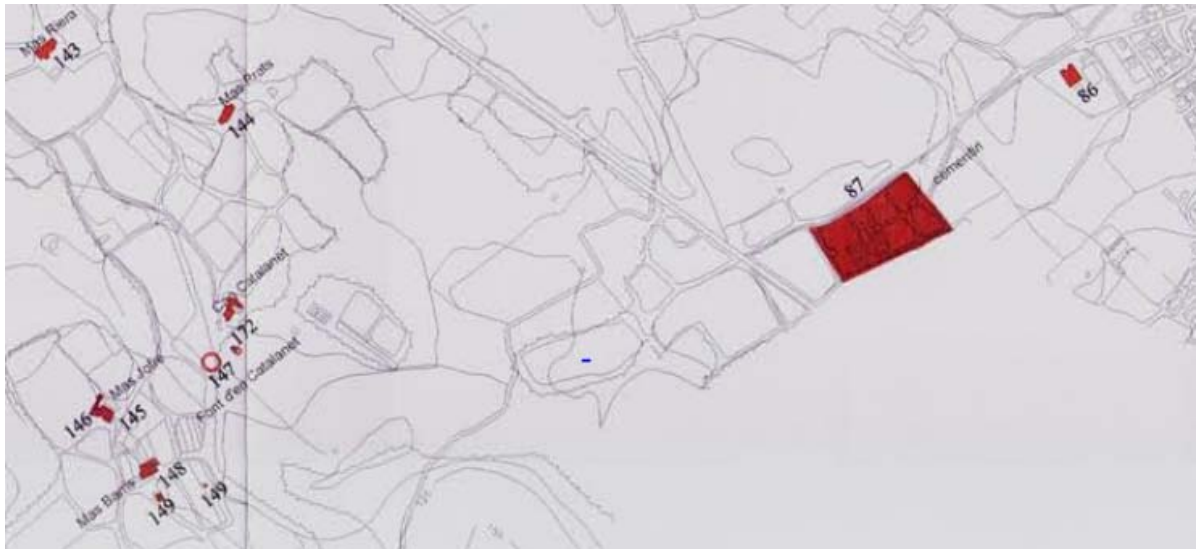
Classificació: sòl no urbanitzable

Qualificació: Sistema d'equipaments comunitaris, clau SE4 (ús cultural-social-religiós)

Les condicions d'aquest sòl estan establertes en els articles 101 i següents del Capítol IV "Sistema d'equipaments comunitaris i serveis tècnics" 207 i 208 del Capítol IV "Qualificació urbanística del sòl no urbanitzable" del Títol IV "Sistemes urbanístics" de les Normes Urbanístiques del POUM.

El cementiri és un bé cultural d'interès local inclòs en el Pla Especial de Protecció i d'intervenció en el Patrimoni Històric de Palafrugell (PEPIHP), aprovat definitivament el 19 de desembre de 2007 i publicat al DOGC 5062 de 4/02/2008.

El cementiri és un bé cultural d'interès local (BCIL) que està identificat amb el codi 087 "Element – Cementiri. Cementiri municipal de Palafrugell dins la relació de proteccions singulars. Té una protecció integral. El tipus de protecció és Nivell 1 – Protecció integral.



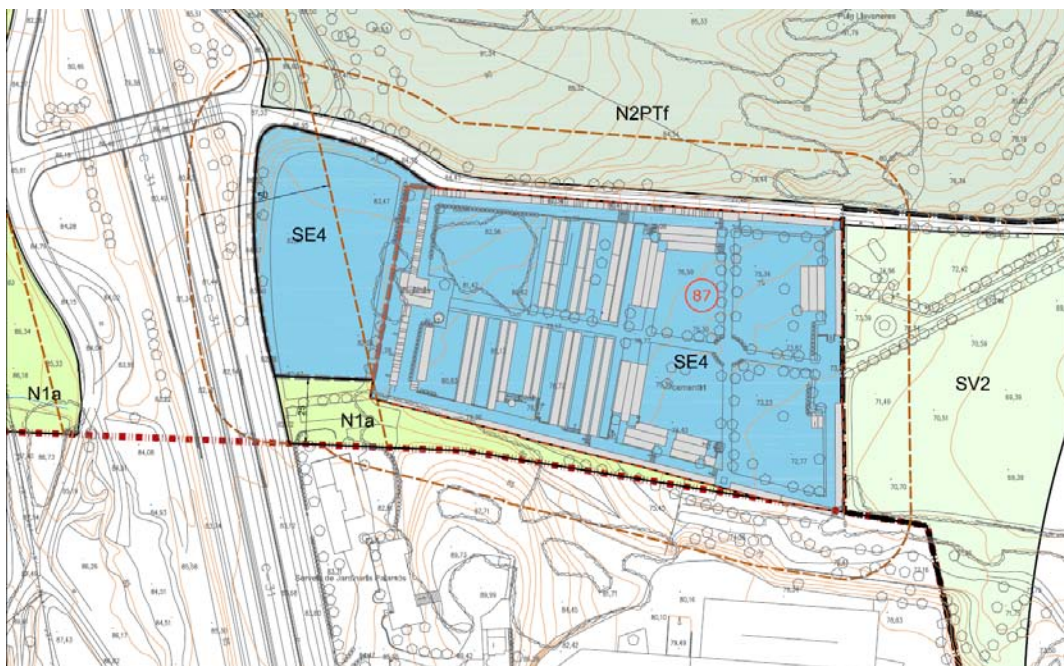
Plànol Normatiu n.1 Béns singulars i jaciments arqueològics del terme del Pla especial de Protecció

1.5. CONCRECIÓ I DESCRIPCIÓ DE LA PROPOSTA

Per donar compliment als objectius descrits, la present modificació del POUM, proposa canviar la qualificació de l'àmbit. Es proposa qualificar de sistema d'equipaments comunitaris, clau SE4, atès que són necessaris per cobrir les necessitats del cementiri municipal.

Es manté la classificació de sòl no urbanitzable en consonància amb la del cementiri actual i la de l'entorn.

Es tracta d'una actuació que s'emmarca en les actuacions específiques d'interès públic en sòl no urbanitzable de l'article 47.4 del TRLUC, atès que és un equipament que per llurs dimensions i requeriments funcionals no és adequat que s'integri a la trama urbana.



El sòl que es pretén ampliar no es pot considerar sòl urbanitzat perquè no reuneix els requisits establerts a l'article 21.3 del RDL 7/2015, de 30 d'octubre, Text refós de la Llei del sòl i rehabilitació Urbana. Conforme l'apartat b) de l'article 21.2 del citat TRLSRU, el sòl que no reuneix els requisits per ser considerat com a sòl urbanitzat, ha d'ésser considerat com a sòl en situació bàsica de sòl rural. L'única part que disposa de serveis urbanístics és la façana d'accés al recinte del cementiri. D'altra banda, aquest és un equipament compatible amb el sòl no urbanitzable, ja que per les seves característiques se situen habitualment fora del nucli urbà i envoltats de sòl rural. El fet de disposar dels serveis urbanístics com altres equipaments propis del sòl no urbanitzable tals com hípiques, cases de colònies, etc. no condiciona que aquest tipus d'equipaments s'hagin de considerar sòl urbà.

L'ampliació del cementiri s'ajusta a les necessitats futures del municipi en consonància amb la creixent demanda de nínxols amb característiques especials. Pretén ampliar el sòl destinat a cementiri en un espai que permet nous accessos.

La zona ampliable es situa en una plataforma en la qual les rasants coincideixen, amb petites variacions, amb la rasant que té el cementiri en la cara oest. La vialitat que l'envolta facilitaria la creació d'accessos independents.

A l'entorn del sòl destinat a la construcció del cementiri s'estableix una zona de 25 metres que ha d'estar enjardinada, o no si l'entorn natural no ho requereix i lliure de tota mena de construcció (art. 39 del Decret 297/1997, de 25 de novembre, reglament de la policia sanitària mortuòria).

Article 39 L'emplaçament de cementiris de nova construcció ha de complir les condicions següents:

1. *l'entorn del sòl destinat a la construcció del nou cementiri s'ha d'establir una zona de protecció de 25 metres d'amplada que, cas que existeixi planejament, ha d'estar qualificada com a zona d'emplaçament de nou cementiri. Aquesta zona ha d'estar enjardinada i, en tot cas, lliure de tota mena de construcció. No és necessari l'enjardinament quan l'entorn natural del cementiri no ho requereixi.*
2. *A partir del recinte d'aquesta primera zona de protecció se n'ha d'establir una segona de 225 metres d'amplada, en la qual únicament es poden autoritzar:*
 - a) *Instal·lacions de caràcter industrial o de serveis tècnics per a la infraestructura urbanística i d'equipament comunitari.*
 - b) *Habitatges unifamiliars.*
 - c) *Explotacions agropecuàries.*

Aquests tres tipus d'usos han de ser facultativament assignats pel planejador, en funció de cada situació concreta del municipi.

L'article 41.1 del Decret 297/1977 determina que l'ampliació de cementiris està subjecte als mateixos requisits d'emplaçament exigits per a les noves construccions. No obstant això, a partir de 50 metres del cementiri, es poden permetre, també, habitatges plurifamiliars.

En aquest sentit, l'article 104 de la Normativa del POUM estableix que les edificacions existents que no compleixin amb aquestes distàncies quedaran en situació de volum i ús disconforme, i podran mantenir l'activitat actual sense que siguin admissibles millores amb ampliacions en aquesta franja.

A partir de la franja lliure d'edificació de 25 metres s'hi podran autoritzar instal·lacions de caràcter industrial, serveis tècnics, equipaments comunitaris,

habitatges unifamiliars i explotacions agropecuàries. Les edificacions plurifamiliars s'admetran a partir de 50 metres.

Part de l'àmbit està afectat per la zona de servitud i la zona d'afectació de la carretera C-31.

Aquest document no modifica cap article de les Normes Urbanístiques del POUM ni incorpora normativa, només produeix canvis en els plànols d'ordenació.

La modificació que es proposa canvia la qualificació de l'àmbit afectat. Hi ha un increment de terrenys qualificats de sistema d'equipament comunitaris i una reducció de la mateixa de sòl qualificat de rústic.

El quadre justificatiu de la modificació és el següent:

QUALIFICACIÓ	PLANEJAMENT VIGENT superfície	PROPOSTA MODIFICACIÓ superfície
Sistema d'Equipaments comunitaris (clau ES4)	0,00 m2	4.499,00 m2
Zona rústic (clau N1a)	4.499,00 m2	0,00 m2

1.6. AGENDA I EXECUCIÓ DEL SISTEMA

L'actuació que es planteja en aquesta modificació no comporta increment de sostre edificable, de la densitat d'ús residencial ni transformació dels usos establerts anteriorment atès que l'ús proposat queda enquibit en els usos admesos en el planejament vigent per a la zona rústic (activitats o equipaments d'interès públic que s'hagin d'emplaçar en el medi rural). Per la qual cosa no s'inclou la documentació específica que estableix l'article 99 del TRLUC.

1.6.1 Agenda

En tractar-se de sòl no urbanitzable, que no afecta ni delimita cap sector ni polígon d'actuació urbanística, no té associada cap programació temporal. No es preveu l'execució immediata de tota la peça.

1.6.2 Execució del sistema

Tot el sòl previst per l'ampliació del sistema d'equipaments (clau SE4) ha de ser de titularitat pública. L'obtenció d'aquests terrenys qualificats de sistema d'equipaments comunitaris, és una actuació aïllada que s'ha d'adquirir per l'Ajuntament seguint el procediment d'expropiació.

L'ordenació del recinte es farà mitjançant l'aprovació d'un pla especial urbanístic o d'un projecte d'actuació específica. L'execució es podrà fer per fases.

1.7. INFORME DE SOSTENIBILITAT ECONÒMICA

Per identificar la sostenibilitat econòmica a llarg termini de la hisenda local degut a la present modificació cal identificar i quantificar (1) les despeses en què incorrerà l'Ajuntament des de

l'aprovació del planejament com a conseqüència de les seves determinacions i (2) els ingressos previsibles per a l'Ajuntament derivats de l'execució del planejament.

L'impacte de l'actuació prevista en les finances públiques engloba l'adquisició del sòl, i les obres de construcció de nínxols i el manteniment de la infraestructura.

Els ingressos són els derivats d'aplicar la taxa per la prestació dels serveis del cementiri municipal als sol·licitants de la concessió de l'autorització o de la realització del servei i, si s'escau, els titulars de l'autorització concedida.

En aquesta infraestructura no hi ha posada en marxa, es tracta d'una ampliació, a executar en diverses fases d'un equipament i servei existent. Pel que fa al manteniment comportarà un increment gradual i proporcional a les superfícies d'ampliació del cementiri.

Pel que fa a l'adquisició dels terrenys cal tenir en compte que gran part de la finca a expropiar està afectada per la zona de servitud i la línia d'edificació de la carretera C-31. Tenint en compte aquest factor el cost que haurà d'assumir l'Ajuntament corresponent a l'adquisició dels terrenys es valora en 13.497 €. Aquest valor s'obté d'aplicar un preu d'adquisició del sòl rural de 3€/m² (4.499m² x 3€/m²=13.497€).

OBTENCIÓ DEL SÒL	4.499,00 m ²	3,00 €/m ²	13.497,00 €
-------------------------	-------------------------	-----------------------	--------------------

Pel que fa al cost de les obres, hem de tenir present que una superfície de 2.969m² del terreny inclòs en aquesta modificació està afectada per la línia d'edificació de carreteres, de manera que la construcció dels nínxols es concentrarà a la part més propera del cementiri actual. La totalitat de la construcció i urbanització representaria un cost de 598.684,52€.

Sepultures (unitat de 15 sepultures enterrades formada per 5 de costat i 3 superposades)	17 unitats	25.000,00 €/unitat	425.000,00€
Tractament entorn blocs	872,00 m ²	45,00 €/m ²	39.240,00€
Urbanització interna amb algun servei (enllumenat, punts d'aigua...)	400,00 m ²	90,00 €/m ²	36.000,00€
Zona afectada per la línia d'edificació de carreteres	2.969,14 m ²	18,00 €/m ²	53.444,52€
Despeses de gestió (redacció de documents...)			45.000,00€
TOTAL CONSTRUCCIÓ CEMENTIRI I URBANITZACIÓ			
totalitat ampliació			598.684,52€

Es preveu l'execució del cementiri en varies fases. Pressuposem que cada any s'executa un bloc amb 15 sepultures, de manera que l'actuació constarà de 17 fases. Això representa una despesa anual corresponent a la construcció del cementiri i urbanització de 35.216,74€ (598.684,52 / 17).

Pel que fa a la despesa anual. Coneixem el cost de personal i de manteniment dels serveis funeraris anual de l'actual cementiri. Aplicant aquest cost de forma proporcional a la superfície de l'ampliació obtenim la següent repercussió de la despesa anual de personal de tota l'ampliació.

COST ANUAL DE PERSONAL totalitat ampliació	3.715,61 €
---	-------------------

Aquesta despesa representa un cost del personal de 218,57€ (3.715,61 / 17) per cada fase.

Amb aquestes dades el cost anual, per cadascuna de les 17 fases, corresponent a la construcció de nínxols més la despesa de manteniment de la infraestructura. Representa un total de 35.435,31€ (35.216,74 + 218,57).

L'Ajuntament de Palafrugell disposa d'una taxa per la prestació dels serveis del Cementiri municipal (regulada en l'Ordenança fiscal número 12), com són: assignació d'espais per a enterraments; permisos de construcció de panteons o de sepultures; reducció, incineració; moviment de làpides; col·locació de

làpides, reixes i guarniments; conservació dels espais destinats al descans dels difunts, i qualsevol altre que, de conformitat amb el que es preveu en el Reglament Municipal del Cementiri, siguin convenients o s'autoritzi a instància de part.

L'import de la quota tributària pel servei d'un nínxol al cementiri islàmic o d'un nínxol de primer fins a quart pis és de 790,00€. D'aquesta manera l'ingrés que s'obté per un bloc de 15 nínxols és de 11.850€ (790 x 15), sens perjudici del règim de bonificacions que hi ha establert en l'Ordenança fiscal de la Taxa del Cementiri. Es tracta de puntuals bonificacions a aplicar en situacions específiques, de les quals ens manquen dades per fixar un hipotètic percentatge de serveis que poden quedar no subjectes a tribut.

En aquests termes la previsió de pressupost anual, a afegir cada any, pels primers disset anys (costos-ingressos) si no s'apliquen bonificacions a la taxa del Cementiri és de 23.585,30 € (35.435,30 - 11.850,00).

L'Ajuntament recupera una part de la inversió econòmica amb la taxa del Cementiri els lloguers dels nínxols. Si bé, atès que es tracta d'un equipament públic, caldria afegir com a benefici un benefici social que no es computa en termes econòmics.

Un cop obtingut els terrenys i duta a terme la totalitat de l'obra, la previsió del cost anual serà la següent:

COST MANTENIMENT SERVEIS FUNERARIS	9.652,21€
COST DE PERSONAL	3.715,61 €
COST ANUAL totalitat ampliació	13.367,82€

Amb les xifres exposades es planteja la possibilitat de construir un total de 255 nínxols. Els ingressos corresponen a aplicar el nombre de nínxols per la taxa pel servei d'un nínxol, que és de 790€/any, sens perjudici de bonificacions puntuals que es puguin aplicar.

Amb aquestes dades l'impacte sobre les finances públiques representa, durant el procés de construcció del cementiri, un cost mitjà de com a mínim 23.585,30, el qual podria augmentar atenent possibles bonificacions que es poguessin aplicar en la tributació de les taxes de Cementiri. Un cop finalitzada la totalitat de l'obra, atès que no hi ha repercussió del cost de construcció l'ampliació del cementiri representarà un ingrés per l'Ajuntament.

2. JUSTIFICACIÓ DEL COMPLIMENT DE CRITERIS LEGISLATIUS

2.1 PROCÉS DE PARTICIPACIÓ CIUTADANA

D'acord amb els criteris de l'article 8 de la Llei d'urbanisme de Catalunya l'aprovació inicial d'aquesta modificació es sotmetrà al procés d'informació pública amb el corresponent període de formulació d'al·legacions. Es completarà amb la notificació individualitzada als propietaris que resultin directament afectats per alguna de les modificacions d'aquest document.

En compliment de l'article 133 de la Llei 39/2015, d'1 d'octubre, del procediment administratiu comú de les administracions públiques, es va dur a terme una consulta pública, del 4 al 18 de maig de 2022, amb caràcter previ a l'elaboració de la present modificació per recollir l'opinió de la ciutadania i organitzacions més representatives potencialment afectades. Es varen rebre 4 propostes vàlides, tres de les quals estan d'acord amb l'ampliació de l'actual recinte del Cementiri i una que no vol cap ampliació.

2.2. INFORME AMBIENTAL

2.2.1 Introducció

Els articles del 5 al 7 i l'Annex 1 de la Llei 6/2009, de 28 d'abril, d'avaluació ambiental de plans i programes estableixen els plans i programes que es troben sotmesos a avaluació ambiental. En concret, l'article 7 de l'esmentada llei determina les modificacions de plans i programes sotmeses a avaluació ambiental.

La Llei 16/2015, de 21 de juliol, de simplificació de l'activitat administrativa de l'administració de la Generalitat i dels governs locals de Catalunya i d'impuls de l'activitat econòmica regula en la disposició addicional Vuitena les regles aplicables fins que la Llei 6/2009 s'adapti a la Llei de l'Estat 21/2013.

Mentre no es duu a terme l'adaptació d'aquella llei a la normativa bàsica continguda a l'estatal, s'han d'aplicar les prescripcions de la Llei 6/2009 que no contradiguin la dita normativa bàsica, d'acord amb les regles contingudes en l'esmentada Disposició Addicional Vuitena. Aquesta disposició estableix quins plans s'han de sotmetre a avaluació ambiental estratègica ordinària, quins plans s'han de sotmetre a avaluació ambiental estratègica simplificada, i quins plans estan exempts d'avaluació ambiental.

De conformitat amb l'apartat 6.e) de l'esmentada DA Vuitena de la Llei 16 /2015 l'òrgan ambiental pot determinar que no tenen efectes significatius sobre el medi ambient les modificacions dels plans urbanístics que no constitueixen variacions fonamentals de llurs estratègies, directrius i propostes o llur cronologia i que no produeixen diferències en els efectes previstos o en la zona d'influència. Per a obtenir aquesta declaració, el promotor, en la fase preliminar de l'elaboració de la modificació, ha de presentar una sol·licitud en què justifiqui les circumstàncies descrites. El termini per a adoptar i notificar la declaració és d'un mes des de la presentació de la sol·licitud. La manca de resolució expressa té efectes desestimatoris.

Segons l'article 118.4 del Decret 305/2006, de 18 de juliol, pel qual s'aprova el Reglament de la Llei d'Urbanisme, l'informe de sostenibilitat ambiental s'ha d'incorporar en aquelles modificacions de planejament general que s'hagin de sotmetre a avaluació ambiental.

La present Modificació del POUM de Palafrugell no es troba subjecta al procediment d'avaluació ambiental, atès que la Modificació: 1. No constitueix una modificació substancial de les estratègies, les directrius i les propostes o de la cronologia del POUM vigent i no produeix diferències apreciables en les característiques dels efectes previstos sobre el medi ambient (article 7.1.a), 2. No estableix el marc per a l'autorització en un futur de projectes i activitats sotmesos a avaluació d'impacte ambiental (article 7.1.b), 3. La modificació no altera la classificació i la nova qualificació no comporta l'admissió de nous usos ni de més intensitat d'ús respecte a l'ordenació que es modifica (article 7.1.c).

La present modificació del POUM no compleix cap dels requisits establerts en l'article 7 de la Llei 6/2009, de 28 d'abril, d'avaluació d'impacte ambiental de plans i programes, pels quals s'hauria de sotmetre al procediment d'avaluació ambiental, per tant, la modificació no està subjecte a avaluació ambiental i per això i en el marc de les consideracions anteriors es presenta aquest informe ambiental de la modificació del POUM entorn del cementiri de Palafrugell.

2.2.2 Característiques de la Modificació del POUM

La proposta de modificació que desenvolupa el document té com a objectiu l'ampliació del Cementiri de Palafrugell per poder donar compliment al dret fonamental de tenir una sepultura digna i ajustada a les creences religioses dels habitants de Palafrugell.

L'àmbit es situa a l'oest del municipi de Palafrugell, a prop del paratge del Coll de la Morena. Limita al nord amb el camí del Cementiri, a l'est amb el cementiri, al sud amb un torrent adjacent a terrenys industrials del municipi de Mont-ras i a l'oest amb camí d'accés a la carretera C-31.



L'àmbit és una peça de 4.499 m².

La modificació preveu modificar la qualificació de rústic (clau N1a) a sistema d'equipament comunitari (clau SE4). No es canvia la classificació de sòl no urbanitzable.

L'objectiu fonamental d'aquest informe ambiental és valorar la compatibilitat, concordança i ajustament de la present modificació puntual de POUM als requeriments socioambientals de la planificació territorial sostenible.

2.2.3 Medi físic

Relleu i topografia.-

L'àmbit és una finca de topografia plana, que té el seu origen en l'antiga transformació dels vessants del puig Lllaneres en camps de conreu. La seva forma és rectangular amb la direcció llarga en sentit nord sud. La part plana de conreu té un desnivell entre aquests dos extrems d'aproximadament 1 metre. Al costat sud, que limita amb el torrent, i al costat est, que limita amb la tanca del cementiri, el camp segueix la topografia de les finques veïnes. Per contra, al costat oest, que limita amb el vial lateral de la ctra. C-31, i al costat nord, que limita amb el camí del cementiri, el camp presenta un talús de fins a 5 metres en la seva part més alta. Es correspon a la cantonada nord-oest que coincideix amb el pont sobre la C-31.

Tal com es mostra a l'ortofoto, la modificació es situa a les estivacions més orientals de les Gavarres, sobre l'anomenat corredor de Palafrugell; i al límit que fixa el Pla territorial parcial de les Comarques Gironines de creixement dels municipis de Palafrugell i Mont-ras. El seu entorn està dominat pel paisatge forestal constituït per suredes, alzinars i pinedes, acompanyades de les respectives màquies i brolles que resulten de la degradació dels boscos.

Geologia i hidrologia.-

El territori del municipi s'estén per l'anomenat corredor de Palafrugell, fossa tectònica que és un allargament de la plana del Baix Empordà fins a la badia de Palamós.

D'acord amb "l'Estudi per a la Identificació de Riscos Geològics a Palafrugell" de l'Institut Geològic de Catalunya" que acompanya el POUM, l'àmbit de la modificació es troba dins el nucli principal de Palafrugell. Per aquest sector afirma que El relleu és planer de pendents suaus i només en destaquen alguns petits turons de vessants arrodonits alguns situats dins del nucli urbà de Palafrugell. Per tots aquests sectors s'assigna una perillositat de baixa a molt baixa o negligible davant a moviments de vessant ja que no s'ha observat indicis d'instabilitat en el seus vessants.

L'àmbit de la modificació no afecta cap curs d'aigua. Actualment l'aigua de pluja sobrant del camp es recull al seu costat sud per un petit escòrrec que acaba desguassant a l'inici de la riera de les Brugueres, al costat del tanatori. Com es pot apreciar a la imatge següent la modificació no es troba afectada per cap àrea de risc.



Plànol I.04 Plànol d'informació – Àrees de risc i impactes ambientalment rellevants del POUM

2.2.4 Medi natural

Vegetació i fauna.-

La vegetació actual del municipi de Palafrugell mostra un mosaic de comunitats predominantment antròpiques, conreus agrícoles de regadiu principalment de secà i vegetació ruderal (zones urbanes i urbanitzades) ocupant la plana empordanesa, i de comunitats forestals fragmentades. Es conserven petits retalls dels boscos originaris (alzinars i suredes), en zones amb relleu (contraforts gavarrencs i de les muntanyes de Begur), així com en els petits turons que es poden trobar a la plana. Però la pressió antròpica ha transformat la major part d'aquests boscos en comunitats secundàries: brolles, brolles arbrades, garrigues i pinedes secundàries (pi blanc i pi pinyer).

Tal com es mostra al plànol informatiu "I11- Usos del sòl" del POUM, l'ús de l'àrea de la modificació és el conreu de secà, que queda aïllat pel cementiri a l'est, el bosc al nord, la ctra. C-31 a l'oest i l'àrea industrial de Mont-ras al sud. La vegetació dominant de l'àmbit està formada pels cereals que es conreen en el camp, mentre que als marges dels límits predomina una barreja d'espècies arbustives, lianes i flora herbàcia adventícia. De manera que la vegetació natural és escassa i es tracta principalment d'espècies ruderals i oportunistes de baix interès ecològic.

L'espai urbanitzat i activitat antròpica de la zona, limiten molt la presència d'una biodiversitat faunística rica i es troba formada bàsicament per espècies oportunistes i lligades a la zona urbana del nucli de Palafrugell. Es pot concloure que les comunitats faunístiques no presenten massa singularitats, sense reproducció coneguda de cap espècie d'especial interès.



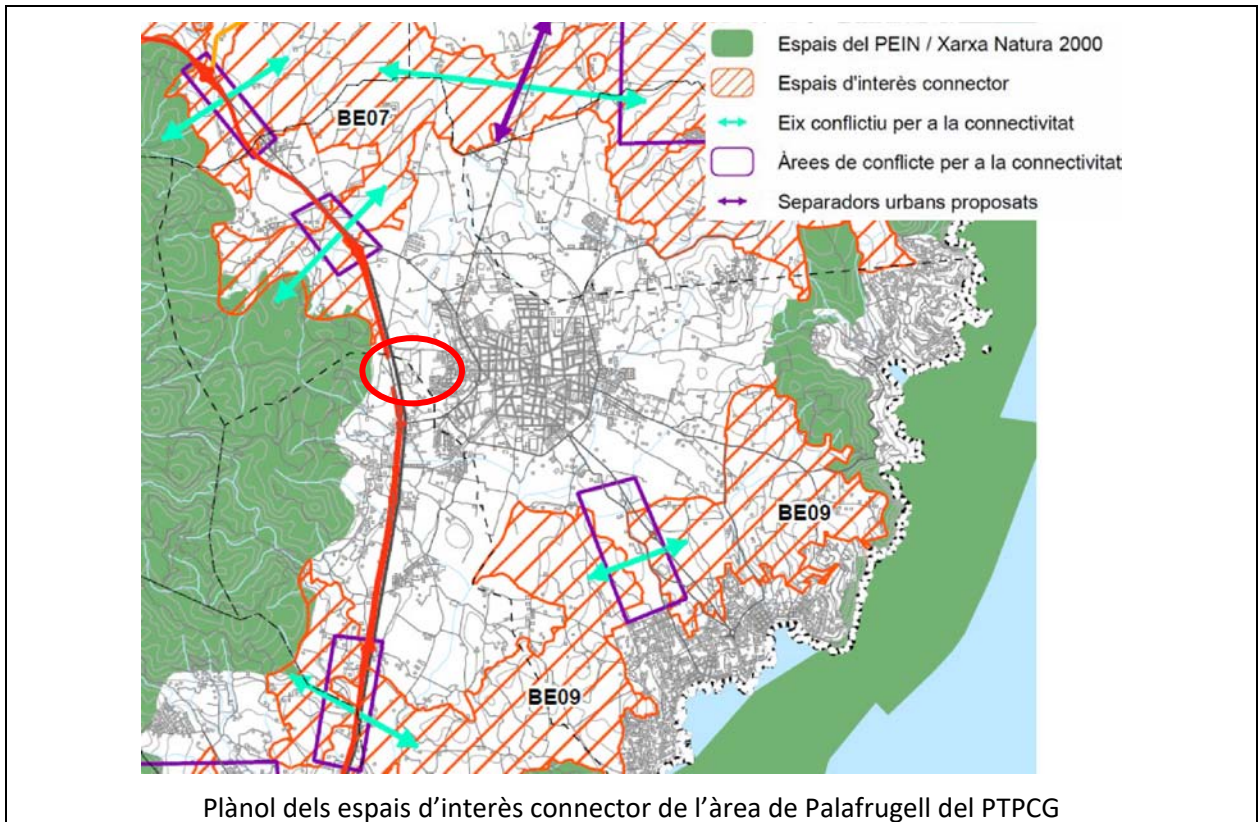
Plànol informatiu del POUM I11- Usos del sòl



Mapa de cobertes del sòl de l'ICG

Connectivitat.-

L'àmbit de la modificació no es situa en cap espai d'interès connector, per tractar-se d'un espai al límit del nucli urbà de Palafrugell, on la connectivitat ecològica és baixa/nul·la per la presència d'espais artificials i transformats.



Espais agraris

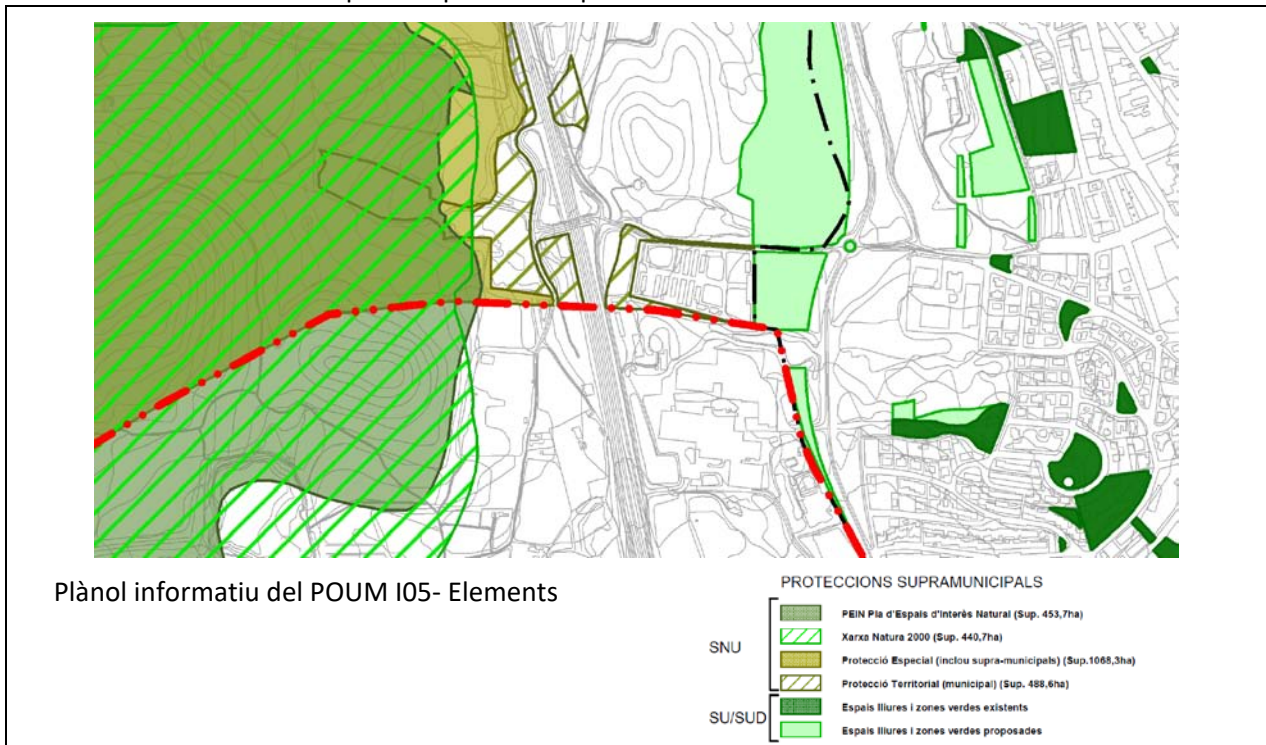
La Llei 3/2019, del 17 de juny, dels espais agraris, que té com a finalitat preservar i protegir els espais agraris com un recurs natural essencial per a la producció d'aliments. Preveu l'elaboració del Pla territorial sectorial agrari a Catalunya i de Plans territorials sectorials agraris específics. El planejament urbanístic haurà de ser coherent amb les determinacions d'aquests plans sectorials agraris. L'article 10 estableix que *les figures de planejament territorial i urbanístic que afecten els espais agraris i els projectes d'obres que s'hi hagin de desplegar han d'incorporar en les memòries corresponents, d'una manera total o parcial, una anàlisi d'afectacions agràries que avaluï les afectacions sobre els espais agraris que poden derivar del pla o el projecte que es vol dur a terme.*

Tenint en compte la situació (oest carretera C-31, est Cementiri municipal i sud sector industrial SAU-1A Paratge de Morena de Mont-ras) i al limitat abast de l'actuació continguda en la present Modificació, al fet que l'ampliació del cementiri no té altres alternatives i a l'existència d'altres espais agrícoles en el municipi es justifica que l'actuació plantejada no té afectacions apreciables en el conjunt dels espais agraris del municipi.

Espais naturals protegits.

Dins el terme municipal de Palafrugell s'identifiquen diferents espais naturals protegits: "Les Gavarres", zona oest i sud de Llofriú, i "Muntanyes de Begur", algunes àrees litorals: Puig Gruí i entorn riera del Mas Batllia i zona del Cap Roig "Castell – Cap Roig", que formen part del PEIN (Decret 328/1992, de 14 de desembre); i que també de la XN2000 (Directiva Hàbitats 92/43/CEE): ES5120015 Litoral del Baix Empordà i ES5120010 Les Gavarres (Espais de muntanya litoral).

L'àmbit de la modificació no es situa en cap d'aquests espais naturals protegits presents al municipi. Tal com es mostra a la imatge adjunta, es situa entre el EIN de Les Gavarres i el nucli urbà de Palafrugell, amb el tall de la ctra. C-31 que el separa de l'espai natural.



2.2.5 Alternatives

No procedeix l'anàlisi d'alternatives d'emplaçament de l'ampliació atès que, el cementiri limita a nord amb vial, a est amb la zona verda d'accés al cementiri i al sud amb el municipi de Mont-ras. En la pràctica no hi ha altres alternatives.

L'emplaçament al costat oest del cementiri existent que permet compartir serveis, un terreny pla i ja adaptat que evitarà moviments de terres, situat al costat de vials existents són aspectes que permeten una millor integració paisatgística i un estalvi de recursos i mitjans. De l'estudi del lloc es dedueix que l'alternativa proposada respecta els objectius ambientals d'ocupació del sòl, minimitzar els efectes sobre el medi, sostenibilitat i ecoeficiència en la urbanització i edificació, i la protecció de la qualitat del paisatge.

2.2.6 Conclusió

Amb aquesta modificació es canvia la qualificació de l'àmbit per destinar-lo a ampliació del cementiri actual. De fet, l'ús d'ampliació del cementiri, que queda enquibit en un dels usos a què refereix l'article

47.4 del TRLUC, ja és un ús admès en la zona rústic. Per altra banda, cal tenir en compte que l'ús de cementiri es tracta d'un equipament que ha de donar servei a la població amb una densitat molt baixa.

La modificació afecta una petita superfície de 4.500 m², es situa en un entorn encaixonat per un sector industrial de Mont-ras i la carretera C-31.

Quant a figures ambientals de protecció, la Modificació no afecta de manera directa espais naturals de protecció especial, espais del PEIN ni la xarxa Natura 2000. Tampoc afecta zones humides, espais d'interès geològic, arbres monumentals, zones de protecció per a l'avifauna ni camis ramaders.

Per tot el que s'ha exposat, la present modificació no representa cap alteració de la classificació ni l'admissió de nous usos en el sòl no urbanitzable i donades les característiques i determinacions que conté el present document s'entén que la present modificació puntual del POUM de Palafrugell no requereix l'informe ambiental en els termes i continguts que determina el Text refós de la Llei d'Urbanisme.

2.3. IMPROCEDÈNCIA DE LA MEMÒRIA SOCIAL

D'acord amb l'article 69.3 del Reglament de la Llei d'urbanisme, la memòria social d'un Pla d'Ordenació Urbanística Municipal i les revisions o modificacions que es tramitin és el document d'avaluació i justificació de les determinacions del pla relatives a les necessitats socials d'accés a l'habitatge

Donades les característiques de la Modificació puntual proposada i atès que no té per finalitat la modificació de cap àmbit residencial de nova implantació, es considera que no és preceptiva, en aquest cas, la redacció de l'esmentada memòria social.

2.4 IMPROCEDÈNCIA DE L'ESTUDI DE MOBILITAT GENERADA

Segons l'article 3 del Decret 344/2006, de 19 de setembre, de regulació dels estudis d'avaluació de la mobilitat generada en la redacció de figures de planejament general, així com en llurs revisions i modificacions, només serà necessari incorporar un estudi de la mobilitat generada en el cas que aquelles comportin noves classificacions de sòl urbà o urbanitzable. Tenint en compte que la present Modificació no comporta nova classificació de sòl urbà o urbanitzable (article 3.1.b) concloem que no és preceptiva la incorporació d'un estudi de la mobilitat generada a la present modificació puntual del Pla General d'Ordenació Urbana de Palafrugell.

2.5 DOCUMENT COMPRESIU

L'article 8.5.a del TR de la Llei d'Urbanisme de Catalunya estableix que

"a) En la informació pública dels instruments de planejament urbanístic, cal que, conjuntament amb el pla, s'exposi un document compresiu dels extrems següents:

Primer. Plànol de delimitació dels àmbits subjectes a suspensió de llicències i de tramitació de procediments, i concreció del termini de suspensió i de l'abast de les llicències i tramitacions que se suspenen.

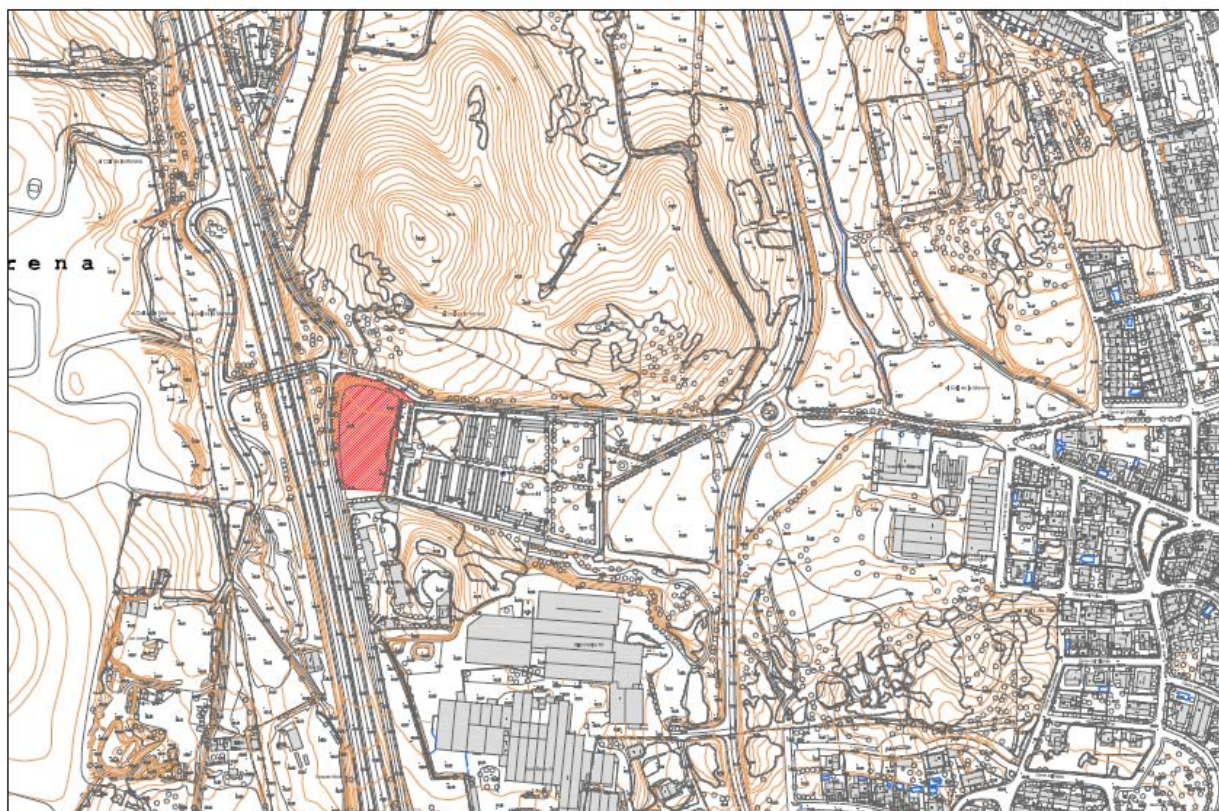
Segon. Un resum de l'abast de llurs determinacions i, en el cas que es tracti de la revisió o modificació d'un instrument de planejament urbanístic, plànol d'identificació dels àmbits en els que l'ordenació proposada altera la vigent i resum de l'abast d'aquesta alteració."


D'acord amb el que determina l'art. 8.5.a del TRLUC i per tal de facilitar a la ciutadania el dret a consultar i ser informada sobre el contingut dels instruments de planejament i gestió urbanístics es redacta el present document comprensiu de la Modificació Puntual núm 10 del POUM, per a ser presentat en el tràmit d'informació pública de la referida MPPPOUM, conjuntament amb el seu text complet.

2.5.1. Delimitació dels àmbits subjectes a suspensió de llicències

L'art. 73.2 del TRLU estableix que l'aprovació inicial dels instruments de planejament urbanístic obliga l'administració competent a acordar les mesures enunciades a l'apartat 1, en els àmbits en què les noves determinacions comportin una modificació del règim urbanístic.

La present modificació té per objecte canviar la qualificació dels terrenys adjacents a la cara oest del cementiri per qualificar-los de sistema d'equipament comunitari tot mantenint la classificació de sòl no urbanitzable. Per la qual cosa es considera que s'acordi la suspensió la tramitació de plans urbanístics i de llicències d'edificació de l'àmbit que s'indica en el següent plànol.



 ÀMBIT DE SUSPENSIÓ DE LICÈNCIES

2.5.2 Resum de l'abast de les determinacions del pla

La modificació es planteja per la necessitat de possibilitar l'ampliació del cementiri a mig termini i de donar resposta a les característiques i especificats dels enterraments de les diverses comunitats religioses.

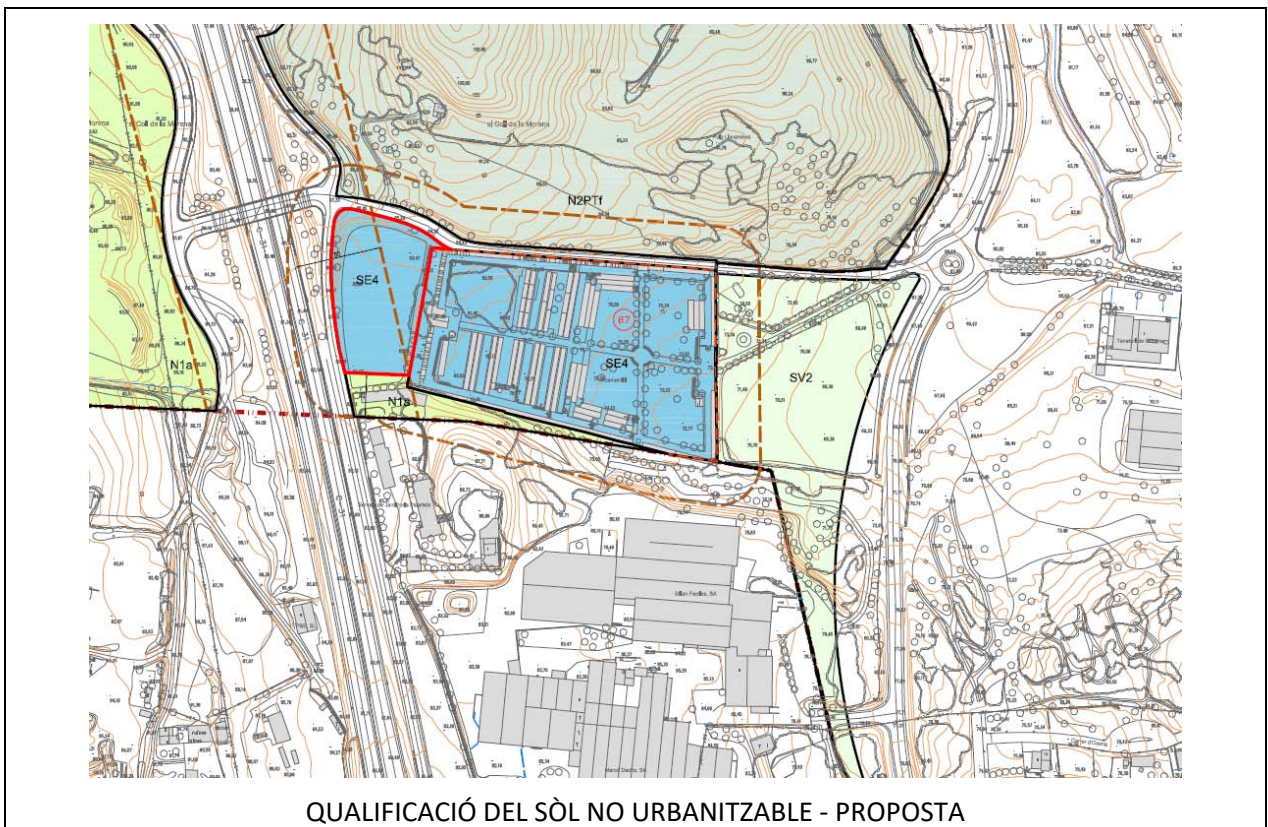
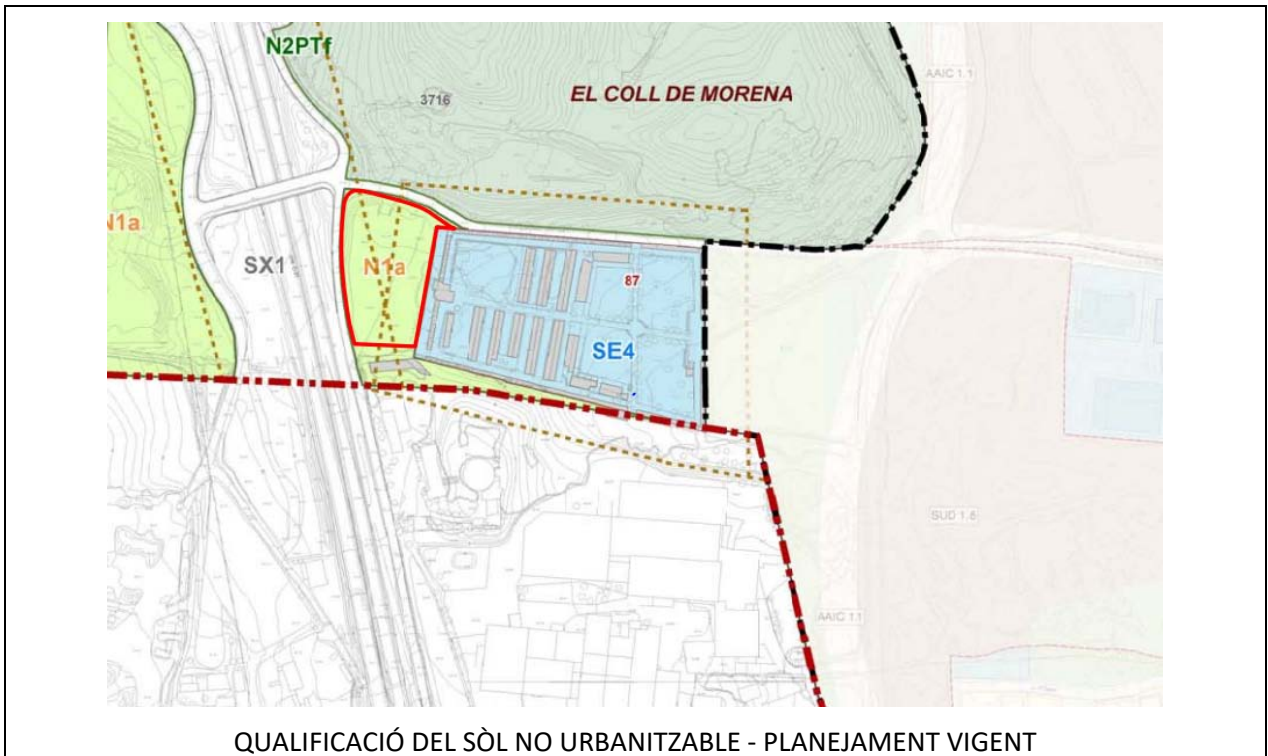
L'objecte és proporcionar uns terrenys aprofitables com ampliació de l'actual cementiri.

L'emplaçament de l'ampliació es proposa per la cara oest del cementiri, es tracta d'un terreny pla i al costat de vials.



Es proposa canviar la qualificació actual de zona rústic (clau N1A) dels terrenys adjacents a la cara oest del cementiri actual i qualificar-los de sistema d'equipament comunitari (clau ES4) mantenint la classificació de sòl no urbanitzable actual que té tota la peça del cementiri, atès que és un equipament que per les seves característiques és compatible amb el sòl no urbanitzable i, al mateix temps, és convenient allunyar-lo del sòl urbà.

Amb aquesta peça es manté el caràcter natural i no edificat del terreny, i s'ajusta a les característiques de l'entorn rural, de manera que no perjudica les característiques del sòl el qual es proposa canviar de qualificació sense alterar la classificació.



Girona, octubre de 2023
 Elisabet Pascual Pich, arquitecta
 Josep Marín Duran, arquitecte

3. ANNEX. JUSTIFICACIÓ del DECRET 297/1997 Reglament de policia sanitària mortuòria

3.1. JUSTIFICACIÓ DE LA CAPACITAT DEL CEMENTIRI

El decret 297/1997 de la Presidència de la Generalitat de 25 de novembre, Reglament de policia sanitària mortuòria, estableix les condicions per a la construcció i ampliació dels cementiris i la seva zona de protecció.

D'acord amb l'article 45 d'aquest decret, la capacitat que ha de tenir un cementiri s'ha de determinar en funció de la mitjana del nombre de defuncions ocorregudes en el terme municipal durant els darrers 20 anys. Cada cementiri ha de disposar d'un nombre de sepultures que possibiliti fer-se càrrec dels enterraments que es prevegin pels 10 anys següents a la seva construcció, i de terreny suficient per poder incrementar aquest nombre de sepultures segons les necessitats previstes per als propers 25 anys les condicions per a la construcció i ampliació dels cementiris i la seva zona de protecció.

Les dades dels darrers 20 anys es resumeixen en el següent quadre:

MITJANA DELS DARRERS 20 ANYS	
Defuncions a Palafrugell darrers 20 anys (Idescat)	3.843
Mortalitat mitjana darrers 20 anys. Morts/any	192
Mitjana relacio cementiri Palafrugell/defuncions	66,51%
Mitjana defuncions darrers 20 anys al cementiri. Defuncions/any	128
Mitjana increment anual de la població Palafrugell els darrers 20 anys	1,25%
Previsió mitjana anual d'incineracions els propers anys	16,75%
Previsió mitjana anual d'enterraments els propers anys	83,25%
Relació enterraments caràcterístiques específiques/enterraments pels propers anys	4,50%
Relació enterraments nínxols sense caràcterístiques específiques/enterraments propers anys	95,50%
Mitjana taxa reutilització	80,92%
Mitjana d'incineracions en columbaris	37,85%

El nombre de defuncions dels darrers vint anys a Palafrugell ha estat 3.843 persones, mentre que els enterraments i incineracions ocorreguts, en el mateix període, en el cementiri de Palafrugell han sigut 2.516. Això suposa una mitjana de la mitjana anual en el cementiri municipal del 66,51%.

El nombre d'incineracions a Palafrugell està comptabilitzat a partir de l'any 2007, quan es construeixen columbaris en el cementiri. Cal destacar que el nombre d'incineracions ha anat augmentant al llarg del temps, no arribant al 5% els anys 2007, 2008, 2009 i 2010 a ser quasi del 20% entre els anys 2018 al 2021. Tenint en compte que hi ha certa tendència d'incrementar incineracions enfront d'enterraments s'aplica un creixement anual a la mitjana d'incineracions obtenint, per a 20 anys, una mitjana d'incineracions del 16,75%.

Els nínxols amb característiques específiques tenen com a objecte donar resposta als rituals i costums que afecten l'àmbit dels cementiris de religioses diferents de la catòlica. Actualment, la creació de parcel·les islàmiques és la que té una incidència més clara i immediata en el dia a dia. S'ha comptabilitzat en una mitjana anual del 4,50% de tombes amb característiques especials.

No tots els enterraments es duen a terme en nínxols nous sinó en nínxols existents de familiars. Un gran nombre d'enterraments sense característiques especials es realitza en nínxols reutilitzats.

La taxa d'enterraments que s'ha realitzat en nínxols reutilitzats en els darrers vint és del 74,41%. Si hi afegim els enterraments en criptes i panteons obtenim un total de reutilització de tombes 80,92%. De manera que el nombre mitjà anual de nínxols necessaris nous o revertits és del 19,08% (100%-80,92%).

Les incineracions que es queden en el cementiri van part en columbaris, part en el jardí repòs i la resta en nínxols. Del total de les incineracions una mitjana del 37,85% es col·loquen en columbaris.

Així doncs, tenint en consideració les dades municipals dels darrers 20 anys, el càlcul de necessitats pels 10 anys vinents tal com es justifica en la següent taula seria el següent: (1) hi haurà demanda de columbaris, (2) es podran cobrir les necessitats de nínxols sense característiques especials i (3) en canvi, pel que fa a la demanda de característiques específiques hi ha una mancança i caldrà espai per a noves tombes.

ESCENARI PELS PROPERS 10 ANYS EN BASE ALS ANTECEDENTS	
Mortalitat a Palafrugell en 10 anys	3.364
Defuncions cementiri Palafrugell	2.238
Incineracions	
Demanda incineracions propers 10 anys	375
Demanda de columbaris propers 10 anys	142
Nombre de columbaris buits actualment	10
Enterraments	
Demanda enterraments propers 10 anys	1.863
Previsió enterraments en nínxols amb característiques especials	84
Previsió enterraments en nínxols sense característiques especials	1.779
Previsió de nínxols reutilitzats	1.439
Demanda nínxols nous o revertits propers 10 anys	339
Nombre de nínxols buits actualment	1.021
Demanda tombes característiques específiques propers 10 anys	84
Nombre tombes característiques específiques buides actualment	10

De la taula següent es dedueix l'escenari de necessitats pels propers 25 anys demana construcció nous columbaris i construcció o recuperació de nous nínxols. S'accentua, en aquest període la diferència entre la demanda de tombes de característiques específiques en els propers anys (281) en front del nombre de tombes buides actualment (10).

ESCENARI PELS PROPERS 25 ANYS EN BASE ALS ANTECEDENTS	
Mortalitat a Palafrugell en 25 anys	11.265
Defuncions cementiri Palafrugell	7.492
Incineracions	
Demanda incineracions propers 25 anys	1.255
Demanda de columbaris propers 25 anys	475
Nombre de columbaris buits actualment	10
Enterraments	
Demanda enterraments propers 25 anys	6.237
Previsió enterraments en nínxols amb característiques especials	281
Previsió enterraments en nínxols sense característiques especials	5.956
Previsió de nínxols reutilitzats	4.820
Demanda nínxols nous o revertits propers 25 anys	1.137
Nombre de nínxols buits per cossos actualment	1.021
Demanda tombes característiques específiques propers 25 anys	281
Nombre tombes característiques específiques buides actualment	10

En conclusió, el recinte del cementiri existent i el potencial que té és ajustat per cobrir les necessitats a 10 anys excepte per a tombes de característiques específiques. És insuficient, sobretot per cobrir les necessitats de demanda de tombes de característiques específiques, a 25 anys. De manera que probablement caldrà una ampliació en extensió del cementiri d'acord amb les previsions efectuades de nínxols i columbaris.

L'ampliació proposada en la present modificació, pel límit oest de l'actual cementiri, podria tenir una superfície d'uns 4.500 m², ampliant el recinte actual en gairebé en una quarta part i complint les condicions del Reglament de policia sanitària mortuòria pel que fa a distància de protecció (25 metres d'espai lliure de tota construcció entorn del recinte) i una franja de 50 metres de distància en el cas d'ampliació de cementiris existents on no s'admeten habitatges plurifamiliars però sí unifamiliars.

Comptant amb l'ampliació del cementiri podem concloure que es podrà donar resposta a les necessitats futures a mitjà i llarg termini, 10 i 25 anys respectivament.

3.2. ESTUDI HIDROGEOLÒGIC I GEOTÈCNIC

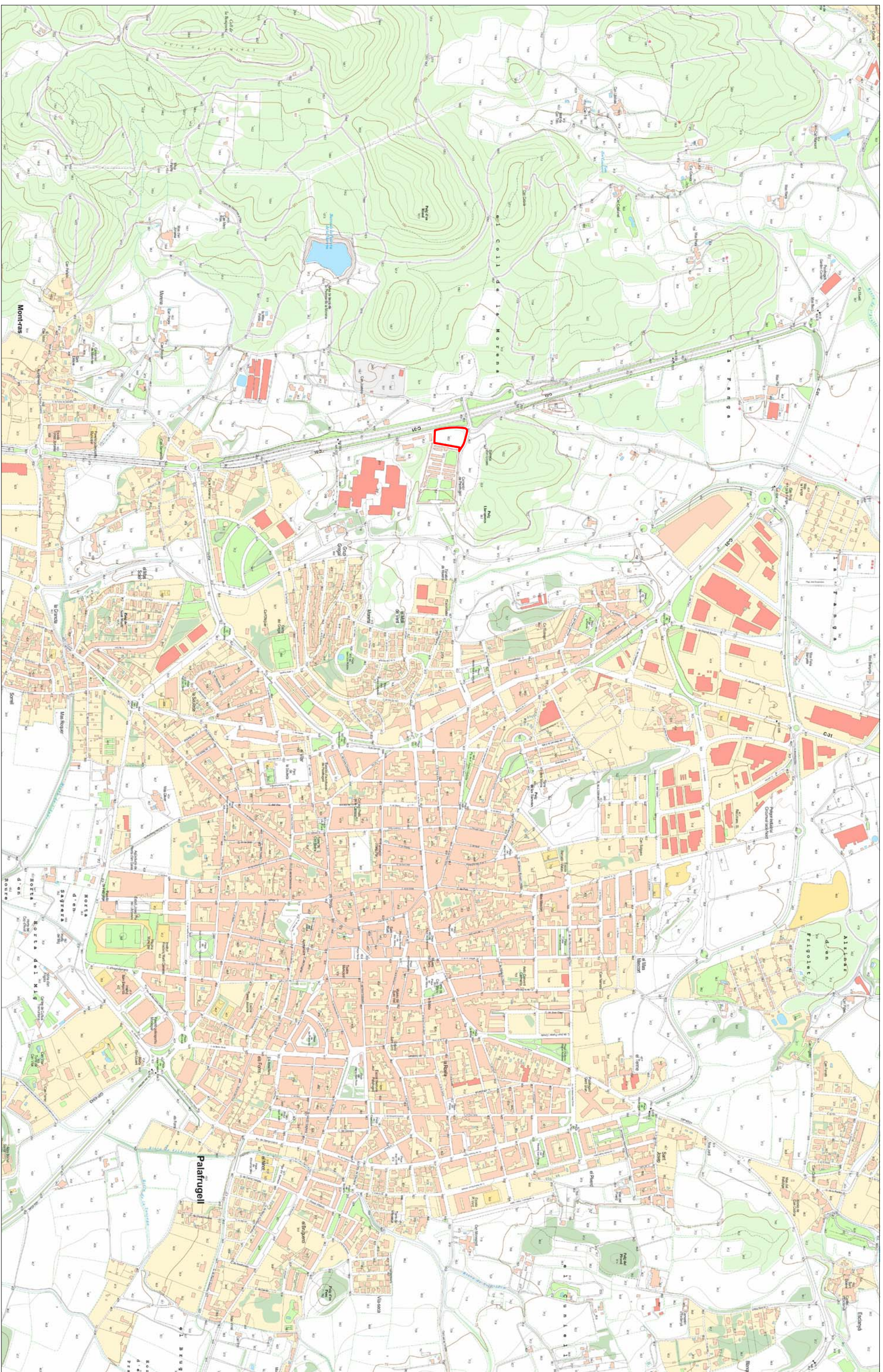
L'article 40 del Decret 297/1997 estableix que la idoneïtat del terreny elegit per a l'emplaçament de nous cementiris s'ha de comprovar per mitjà d'un estudi hidrogeològic. L'article 41.3 especifica que l'informe hidrogeològic a què es refereix l'article 40 d'aquest Reglament només és necessari en cas que l'ampliació del cementiri es faci fora del recinte existent.

L'apartat b de l'article 43 del Decret 297/1997 estableix que els expedients de construcció i d'ampliació de cementiris inclogui un estudi hidrogeològic del terreny, si escau, on hi contin les seves característiques de permeabilitat, la situació del nivell freàtic i/o els nivells saturats dels possibles aquífers confinats quan aquests existeixin, com també la direcció del flux subterrani.

L'estudi hidrogeològic ha de servir per dictaminar la idoneïtat de la ubicació que es proposa per la construcció o ampliació del cementiri i si escau emetre condicions i/o recomanacions per a la seva construcció.

S'adjunta l'estudi hidrològic de la parcel·la on es vol realitzar l'ampliació del cementiri objecte del projecte, ja que d'acord amb l'article 41 del Decret 279/1997, de 25 de novembre, pel qual s'aprova el Reglament de policia sanitària mortuòria, les ampliacions estan subjectes als mateixos requisits d'emplaçaments exigits per a les noves construccions i que l'estudi hidrogeològic al qual es refereix l'article 40 del mateix Decret, és necessari en cas que l'ampliació del cementiri es faci fora del recinte existent.

L'objecte de l'estudi és conèixer el funcionament hidràulic subterrani a l'entorn de l'àmbit del projecte per tal d'evitar i/o prevenir possibles contaminacions tant dels fluxes superficials com subterranis derivats de l'ampliació del cementiri. Conclou que amb el disseny d'un bon drenatge perimetral que condueixi les aigües caigudes dins la mateixa finca cap al rec del perímetre sud, i que les d'escorrentiu que baixin pel vessant sud del Puig Llavaneres siguin recollides pel camí que fa de límit nord del cementiri, la probabilitat d'afectació als aquífers infrajacentes és insignificant. No es preveu, doncs, risc de contaminació de l'aquífer derivat del desenvolupament de l'equipament previst.



Redactors:

Josep Maríné, arquitecte
Elisabet Pascual, arquitecta

Promotor:



ajuntament de
palafurgell

— AMBIT DE LA MODIFICACIÓ

1

dm A3: 1 / 10.000

0 50 100 200 300

MODIFICACIÓ PUNTUAL núm. 10 del POUIM de PALAFURGELL

-Ampliació cementiri-

1.1 SITUACIÓ



Redactors:

Josep Maríné, arquitecte
Elisabet Pascual, arquitecta

Promotor:



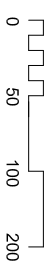
ajuntament de
palafregell



AMBIT DE LA MODIFICACIÓ



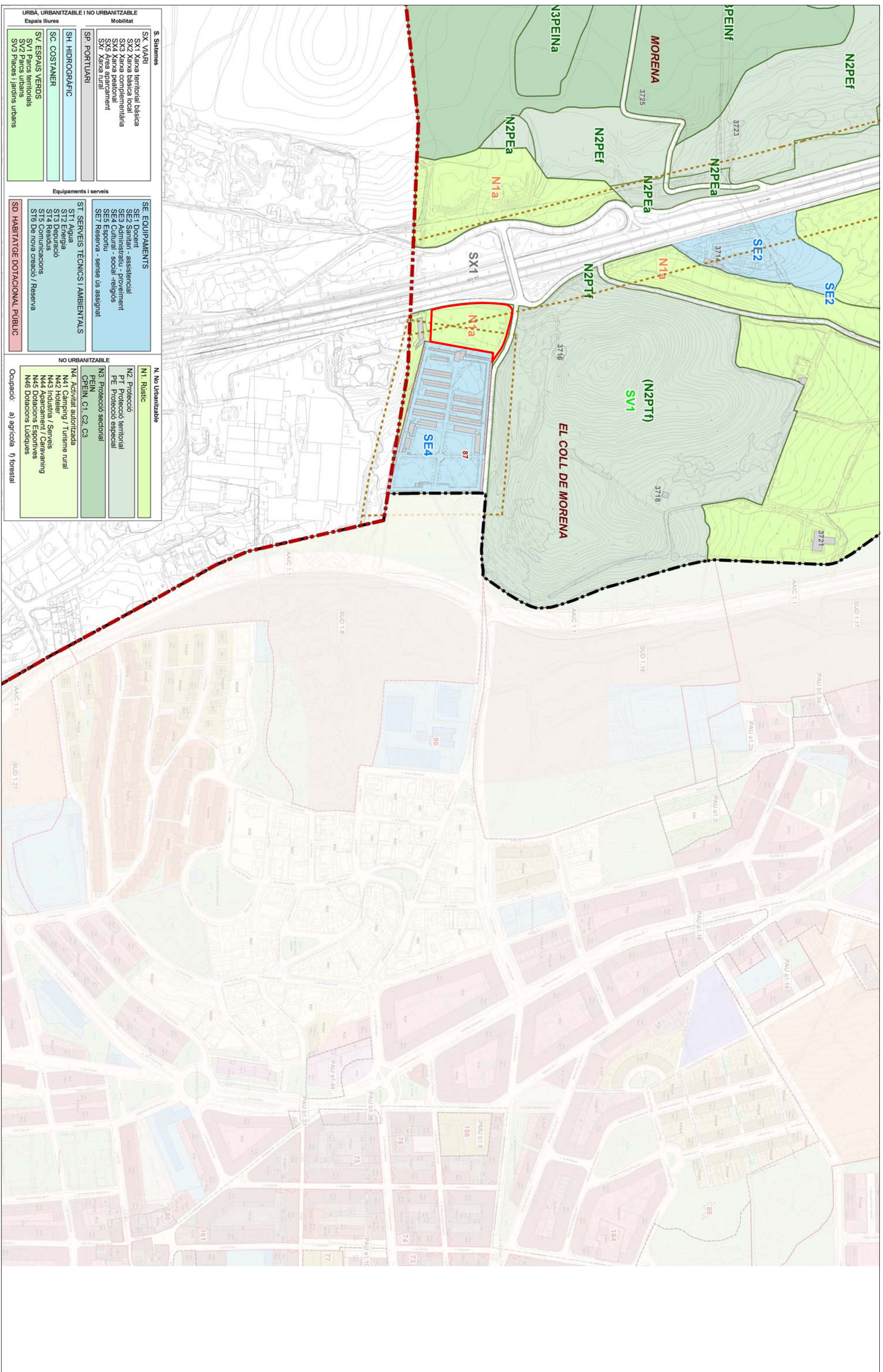
dm A3: 1 / 5.000



MODIFICACIÓ PUNTUAL núm. 10 del POUM de PALAFREGELL
-Ampliació cementiri-

1.2 EMPLAÇAMENT - ORTOFOTO

octubre de 2023

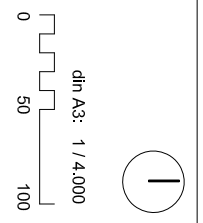


URBA, URBANITZABLE I NO URBANITZABLE	
Esports	Equipaments i serveis
SE1 Docent	SE1 Docent
SE2 Sanitari - assistencial	SE2 Sanitari - assistencial
SE3 Administratiu - governament	SE3 Administratiu - governament
SE4 Cultural - social - religiós	SE4 Cultural - social - religiós
SE5 Esportiu	SE5 Esportiu
SE7 Reserva - sense ús assignat	SE7 Reserva - sense ús assignat
NO URBANITZABLE	NO URBANITZABLE
N1. Rústic	N1. Rústic
N2. Protecció territorial	N2. Protecció territorial
PE. Protecció especial	PE. Protecció especial
N3. Protecció sectorial	N3. Protecció sectorial
PEIN	PEIN
CEIN. C1, C2, C3	CEIN. C1, C2, C3
NO URBANITZABLE	NO URBANITZABLE
N4. Activitat autoritzada	N4. Activitat autoritzada
N41 Camping / Turisme rural	N41 Camping / Turisme rural
N42 Hotel	N42 Hotel
N43 Industrial / Serveis	N43 Industrial / Serveis
N44 Aparcament / Caravanning	N44 Aparcament / Caravanning
N45 Dedicacions Esportives	N45 Dedicacions Esportives
N46 Dedicacions Lúdiques	N46 Dedicacions Lúdiques
Ocupació: a) agrícola i) forestal	Ocupació: a) agrícola i) forestal

Redactors:
 Josep Mariné, arquitecte
 Elisabet Pascual, arquitecta

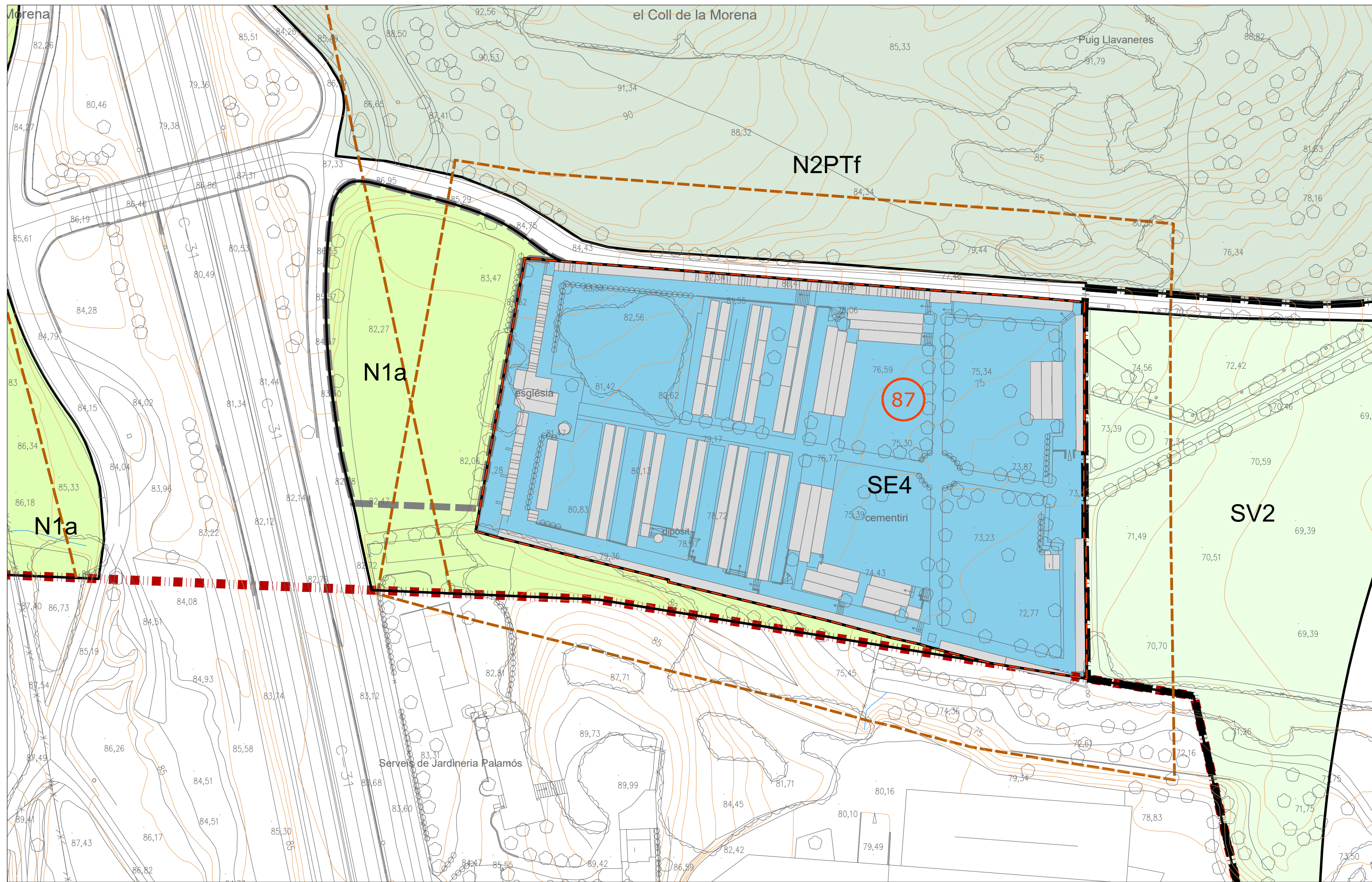
Promotor:
 ajuntament de palafrugell

octubre de 2023



MODIFICACIÓ PUNTUAL núm. 10 del POUm de PALAFRUGELL
 -Ampliació cementiri-

1.3 PLANEJAMENT VIGENT: POUm-2015
 Qualificació del sòl no urbanitzable



Redactors:
 Josep Mariné, arquitecte
 Elisabet Pascual, arquitecta



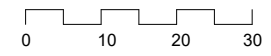
■ ■ ■ ÀMBIT DE LA MODIFICACIÓ
 ■ ■ ■ TERME MUNICIPAL

— — — LÍMIT DE SÒL URBÀ
 — — — LÍMIT DE QUALIFICACIÓ
 - - - LÍNIA D'EDIFICACIÓ I SERVITUD

SE4 SISTEMA D'EQUIPAMENTS COMUNITARIS -
 Equipament Cultural-social-religiós (Clau SE4)
N1a ZONA RÚSTIC - agrícola (Clau N1a)
87 ELEMENT SINGULAR



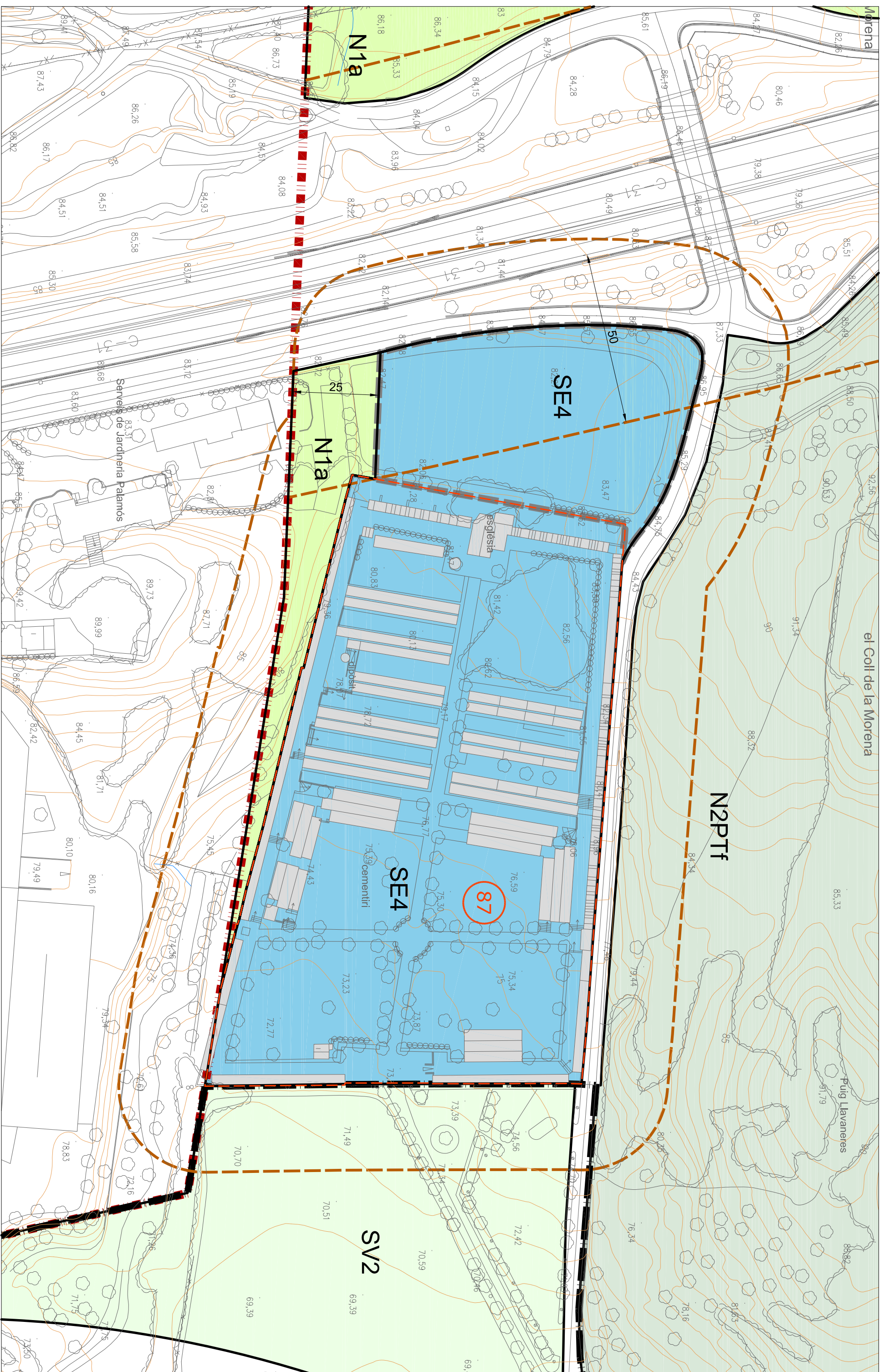
din A3: 1 / 1.000



MODIFICACIÓ PUNTUAL núm. 10 del POUM de PALAFRUGELL
-Ampliació cementiri-

1.4 PLANEJAMENT VIGENT: POUM-2015
Transcrit sobre base ICGC

octubre de 2023



Redactors:

Josep Maríné, arquitecte
 Elisabet Pascual, arquitecta

Promotor:



■ AMBIT DE LA MODIFICACIÓ

■ TERME MUNICIPAL

— LIMIT DE SOL URBÀ

— LIMIT DE QUALIFICACIÓ

— LINIA D'EDIFICACIÓ I SERVITUD

SE4

SISTEMA D'EQUIPAMENTS COMUNITARIS -
 Equipament Cultural-social-religiós (Clau SE4)

N1a

ZONA RÚSTIC - agrícola (Clau N1a)

87

ELEMENT SINGULAR

1

dm A3: 1/1.000



MODIFICACIÓ PUNTUAL núm. 10 del POUIM de PALAFERRUGELL

-Ampliació cementiri-

0.1 **PLANEJAMENT PROPOSTA:**
 Qualificació del sòl no urbanitzable

octubre de 2023